

## บทที่ 5

### ผลการศึกษา

การศึกษาเกษตรพันธะสัญญากับความมั่นคงทางรายได้ของเกษตรกร เป็นการศึกษารวบรวมข้อมูลต่างๆ ทั้งจากเอกสาร และการเก็บข้อมูลภาคสนามซึ่งประกอบด้วยการสัมภาษณ์เชิงลึกและการประชุมกลุ่มย่อย จากภาคส่วนต่างๆ ที่เกี่ยวข้องในระบบเกษตรพันธะสัญญาไม่ว่าจะเป็นเกษตรกรผู้เลี้ยงบริษัทเอกชน รวมทั้งบุคลากรภาครัฐ เพื่อให้ได้รับข้อมูลข่าวสารและมุมมองที่ครบถ้วนในการวิเคราะห์ทางเศรษฐศาสตร์ในด้านช่องว่างการดำเนินงานที่สำคัญ ได้แก่ ข้อมูลข่าวสาร การตลาด การรับความเสี่ยง การบริหารจัดการคุณภาพ การควบคุมต้นทุนการผลิต ลักษณะสัญญาและการปฏิบัติตามสัญญา รวมทั้งนโยบายเกี่ยวกับเกษตรพันธะสัญญาใน 3 จังหวัด ได้แก่ ลพบุรี ชัยนาท และระยอง โดยมีรายละเอียดผลการศึกษา ดังนี้

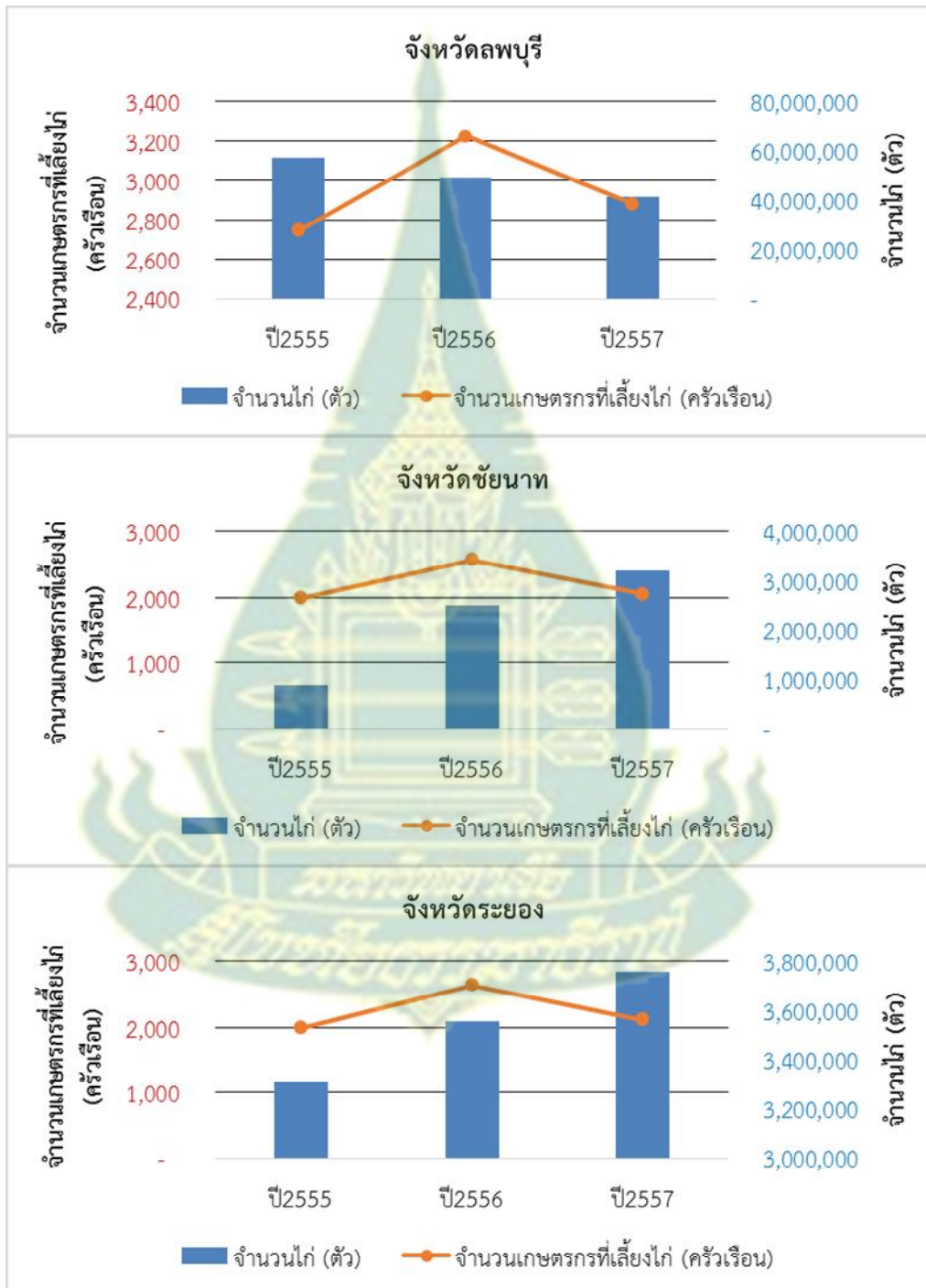
#### 5.1 ภาพรวมการเลี้ยงไก่และหมูในพื้นที่ศึกษา

การเลี้ยงไก่<sup>1</sup> และหมู<sup>2</sup>ในพื้นที่ศึกษา พบว่าจังหวัดลพบุรีมีความโดดเด่นในการผลิตไก่ นับเป็นพื้นที่ที่มีการผลิตไก่ออกสู่ตลาดเป็นอันดับต้นๆของประเทศ เนื่องจากมีโรงงานของบริษัทเอกชนตั้งอยู่จำนวนมาก จึงได้รับการส่งเสริมให้เป็นแหล่งผลิตไก่ขนาดใหญ่โดยเฉพาะมีการทำเกษตรพันธะสัญญาอย่างแพร่หลายด้วย ส่วนจังหวัดระยองและจังหวัดชัยนาทแม้ว่าขนาดการเลี้ยงจะไม่โดดเด่นมาก แต่มีจุดน่าสนใจจากการที่มีการเลี้ยงไก่แบบเกษตรพันธะสัญญาของบริษัทเอกชนรายย่อยกระจายตัวตามพื้นที่ต่างๆ ส่วนการเลี้ยงหมูนั้นทั้ง 3 พื้นที่มีปริมาณการเลี้ยงไม่แตกต่างกันมากนักอยู่ในช่วงประมาณกว่า 200,000 ตัวในปี 2557 อย่างไรก็ตามเมื่อพิจารณาแนวโน้มปริมาณการเลี้ยงไก่ พบว่าจังหวัดลพบุรีมี

<sup>1</sup> ในที่นี้หมายถึงไก่ไข่และไก่เนื้อที่เลี้ยงในเชิงพาณิชย์

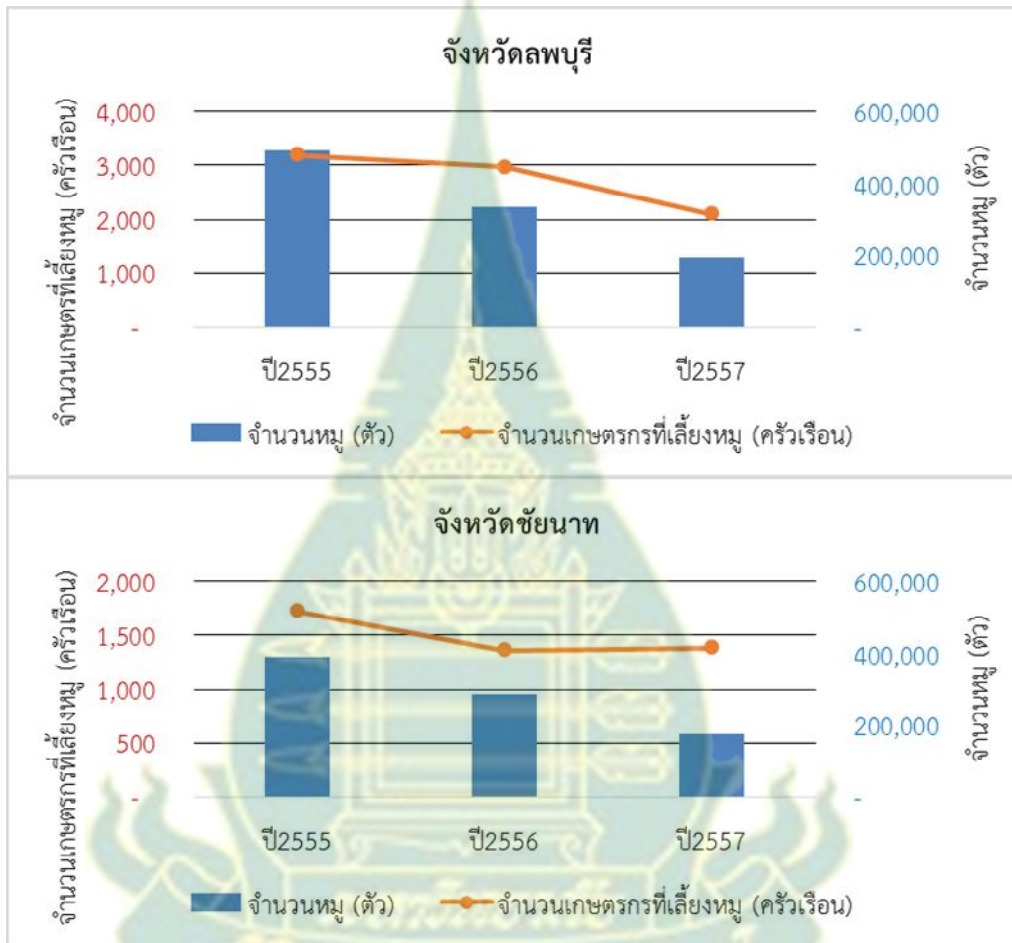
<sup>2</sup> ในที่นี้หมายถึงหมูขุนและหมูพันธุ์ที่เลี้ยงในเชิงพาณิชย์

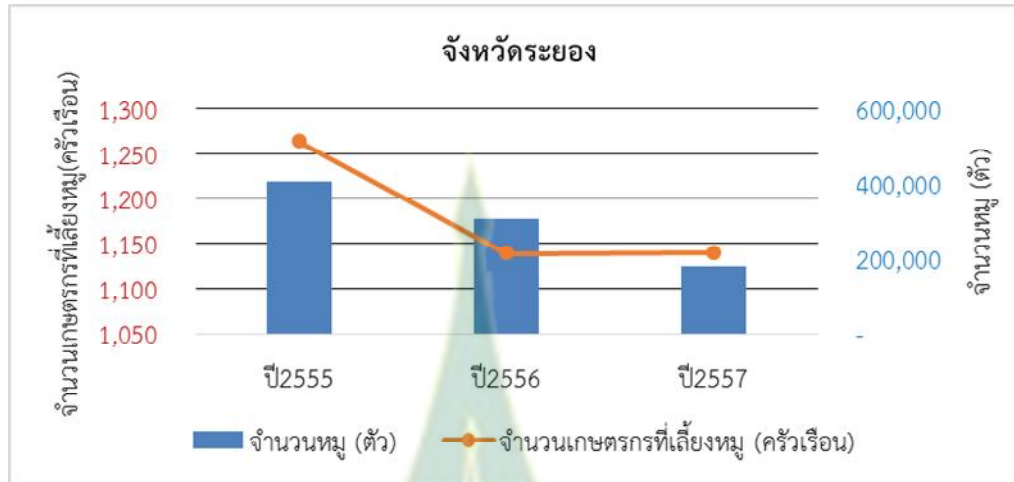
แนวโน้มการเลี้ยงลดลงจากระยะที่ผ่านมา เนื่องจากบริษัทสหฟาร์ม จำกัด ซึ่งเป็นบริษัทเอกชนรายใหญ่ที่ส่งเสริมการเลี้ยงไก่ในระบบเกษตรกรพึ่งพิงสัญญาลดขนาดการเลี้ยงลงอย่างมากจากปัญหาภายในกิจการ



ที่มา: กรมปศุสัตว์

ภาพที่ 5.1 การเลี้ยงไก่ในพื้นที่ที่ศึกษา





ที่มา: กรมปศุสัตว์

ภาพที่ 5.2 การเลี้ยงหมูในพื้นที่ที่ศึกษา

ส่วนจังหวัดชัยนาท และระยองมีปริมาณการเลี้ยงเพิ่มขึ้นอย่างต่อเนื่อง แม้ว่าจำนวนครัวเรือนเกษตรกรผู้เลี้ยงไก่จะลดลงในปี 2557 นั้นหมายความว่าเกษตรกรจำนวนหนึ่งเลิกกิจการไป แต่เกษตรกรรายเดิมที่อยู่ ในอุตสาหกรรมมีการขยายขนาดการเลี้ยงมากขึ้นนั่นเอง

ส่วนการเลี้ยงหมูในพื้นที่ 3 จังหวัด พบว่าทั้งปริมาณการเลี้ยงและจำนวนครัวเรือนของเกษตรกรผู้เลี้ยงหมูลดลงจากปี 2555 อย่างต่อเนื่อง ส่วนหนึ่งเป็นผลมาจากเกษตรกรจำนวนหนึ่งโดยเฉพาะรายย่อยเลิกกิจการหันไปประกอบอาชีพอื่นที่ให้ผลตอบแทนดีกว่า เนื่องจากในระยะที่ผ่านมาราคาปัจจัยการผลิตมีแนวโน้มสูงขึ้น ทำให้เกษตรกรได้รับผลตอบแทนต่ำลงจึงไม่จูงใจให้ดำเนินการเลี้ยงต่อไป ประกอบกับการเลี้ยงในระบบเกษตรพันธะสัญญามักมีการกำหนดมาตรฐานในการปรับปรุงโรงเรือนอย่างต่อเนื่อง เกษตรกรที่มีโรงเรือนไม่ได้มาตรฐานต้องลงทุนเพิ่มเติมเพื่อให้ได้รับการเลือกให้เลี้ยงในรอบต่อไป ดังนั้นเกษตรกรที่มีเงินทุนไม่มากอาจตัดสินใจออกจากอุตสาหกรรมไป

อย่างไรก็ตามข้อมูลการเลี้ยงไก่และหมูในภาพรวมที่ปริมาณการเลี้ยงลดลงในบางพื้นที่ กลับสวนทางกับการเลี้ยงไก่และหมูในระบบเกษตรพันธะสัญญาที่มีแนวโน้มเพิ่มขึ้นเล็กน้อย จากการรวบรวมข้อมูลในภาพรวมการเลี้ยงไก่และหมูในพื้นที่ศึกษา พบว่ามีข้อจำกัดในการเข้าถึงและรวบรวมข้อมูล

เนื่องจากในปัจจุบันยังไม่มีหน่วยงานใดรับผิดชอบจัดทำฐานข้อมูลในเรื่องดังกล่าว ภาครัฐยังคงให้ความสำคัญกับการส่งเสริม/กำกับดูแลในเรื่องคุณภาพการเลี้ยง และมาตรฐานความปลอดภัยของผู้บริโภค ก่อน

## 5.2 ลักษณะสัญญาาระหว่างบริษัทเอกชนและเกษตรกร

โดยทั่วไปภายหลังจากบริษัทเอกชนและเกษตรกรตัดสินใจร่วมทำธุรกิจกันในลักษณะของเกษตรพันธะสัญญานั้น สิ่งที่จะนำมาเป็นแนวปฏิบัติและข้อตกลงร่วมกันก็คือ สัญญาที่ถูกจัดทำขึ้นระหว่างคู่สัญญา 2 ฝ่าย คือ บริษัทเอกชนและเกษตรกร โดยทั่วไปมักจะมีสาระสำคัญครอบคลุมในประเด็นต่างๆ ที่เกี่ยวข้องกับการทำธุรกิจร่วมกัน อาทิ บทบาทหน้าที่ของแต่ละฝ่าย การแบ่งปันผลประโยชน์และความรับผิดชอบ กรอบระยะเวลา และการเลิกสัญญา เป็นต้น ทั้งนี้สัญญาดังกล่าวมีผลผูกพันตามกฎหมายกับคู่สัญญาโดยมีรายละเอียด ดังนี้

1. **วัตถุประสงค์ของสัญญา** ในส่วนวัตถุประสงค์ของสัญญาโดยทั่วไปจะครอบคลุมถึงการบอกกล่าวในข้อตกลงระหว่างบริษัทเอกชนกับเกษตรกร เป็นการกำหนดภาพรวมกว้างๆ ที่จะทำความเข้าใจร่วมกันว่าแต่ละฝ่ายจะมีบทบาทหน้าที่อะไร เช่น บริษัทเอกชนตกลงจะส่งเสริมการเลี้ยงไก่/หมู และเกษตรกรต้องเป็นผู้เลี้ยงและควบคุมการเลี้ยง รวมทั้งจัดหาลูกจ้าง/คนงานมาดำเนินการเลี้ยง เพื่อให้ได้ผลผลิตมีขนาดและน้ำหนักตามที่บริษัทฯ กำหนด ทั้งนี้ผู้เลี้ยงหรือเกษตรกรต้องดำเนินการเอง ไม่สามารถให้ผู้อื่นดำเนินการแทน เพื่อป้องกันการค้าในลักษณะพ่อค้าคนกลาง อย่างไรก็ตามในบางกรณีหากมีการให้ผู้อื่นดำเนินการแทนต้องได้รับอนุญาตจากบริษัทฯ ก่อน และเกษตรกรผู้นั้นต้องรับผิดชอบต่อผลผลิตของตนเอง เป็นต้น

2. **อายุสัญญา** โดยทั่วไปสัญญาจะระบุกรอบระยะเวลาการเริ่มต้นและสิ้นสุดไว้อย่างชัดเจนเพื่อให้คู่สัญญาได้รับทราบร่วมกัน อย่างไรก็ตามในทางปฏิบัตินั้นเนื่องจากสัญญามักจัดทำโดยบริษัทเอกชนผู้ว่าจ้าง จึงมีการพบบ่อยครั้งว่ามีการระบุข้อความที่ให้ประโยชน์ในการยุติ หรือยกเลิก

สัญญาก่อนกำหนดกับบริษัทฯ เช่น ผู้เลี้ยงยินยอมให้บริษัทฯ บอกเลิกสัญญาก่อนกำหนดได้ทันที โดยที่ผู้เลี้ยง/เกษตรกรตกลงไม่เรียกร้องค่าเสียหายใดๆ จากบริษัทฯ เป็นต้น

**3. อัตราค่าตอบแทนการเลี้ยงและการชำระค่าตอบแทน** เป็นการตกลงร่วมกันในการแบ่งปันผลประโยชน์ระหว่างคู่สัญญา คือ เกษตรกรผู้เลี้ยงและบริษัทผู้ว่าจ้าง โดยทั่วไปการกำหนดอัตราค่าตอบแทนจะถูกกำหนดมาจากบริษัทเอกชนซึ่งเป็นผู้ว่าจ้าง โดยมีการกำหนดหลักเกณฑ์ วิธีการ และเงื่อนไขในการคำนวณอัตราผลตอบแทนเป็นมาตรฐานที่จัดทำขึ้น ซึ่งผลตอบแทนมักจะแบ่งเป็น 2 ประเภทที่สำคัญ คือ ผลตอบแทนขั้นพื้นฐาน และผลตอบแทนส่วนเพิ่มที่เกษตรกรจะได้รับมากหรือน้อย ขึ้นกับผลการเลี้ยงที่มักจะอ้างอิงกับ อัตราการแลกเนื้อ อัตราการสูญเสียระหว่างเลี้ยง (จากการป่วยและตาย) เป็นต้น ทั้งนี้เพื่อเป็นแรงจูงใจให้เกษตรกรให้ความสำคัญกับการเลี้ยง สำหรับเกษตรกรที่มีความสามารถในการดูแลก็จะได้ผลตอบแทนที่สูงกว่านั่นเอง นอกจากการกำหนดหลักเกณฑ์ วิธีการ และเงื่อนไขในการคำนวณอัตราผลตอบแทนแล้ว สัญญายังระบุวันในการชำระค่าตอบแทนให้แก่เกษตรกรอีกด้วย เช่น ชำระเงินภายใน 15 วันนับจากวันที่ส่งมอบผลผลิต/สัตว์เลี้ยง เป็นต้น รวมทั้งมีการกำหนดวิธีการชำระเงินไว้ ซึ่งการชำระเงินส่วนใหญ่จะใช้การโอนบัญชีผ่านธนาคาร โดยเกษตรกรจะแจ้งเลขที่บัญชีไว้ในสัญญาที่ทำร่วมกัน

อย่างไรก็ตามพบว่าในสัญญามักมีการระบุข้อความที่เป็นประโยชน์กับทางบริษัทฯ ในกรณีที่มีความเห็นต่างหรือข้อขัดแย้งระหว่างคู่สัญญาเกิดขึ้น เช่น หากเกิดปัญหาหรือข้อขัดแย้งในการจ่ายค่าตอบแทนขึ้น ให้ทั้งสองฝ่ายตกลงถือดุลยพินิจของบริษัทฯ เป็นที่สุด เป็นต้น

**4. หลักประกัน** ในการทำเกษตรพันธะสัญญาร่วมกันระหว่างเกษตรกรกับบริษัทฯ นั้น เนื่องจากบริษัทฯ เป็นผู้อุดหนุนปัจจัยการผลิตให้เกษตรกร และต้องใช้ระยะเวลาหนึ่งกว่าจะได้รับส่งมอบผลผลิต จึงมีความเสี่ยงเกิดขึ้นในหลายกรณี เช่น การดูแลไม่ดีพอจากการขาดความรับผิดชอบอันเป็นความบกพร่องของผู้เลี้ยง การยกยอกปัจจัยการผลิตเพื่อไปใช้ประโยชน์อื่น ความไม่ซื่อสัตย์และไม่ปฏิบัติตามเงื่อนไขที่ระบุไว้ในสัญญา เป็นต้น ซึ่งจะนำไปสู่ความสูญเสียกับบริษัทฯ ดังนั้นในการทำสัญญาแต่ละครั้งบริษัทฯ จึงมักกำหนดให้เกษตรกรมีการวางหลักทรัพย์ค้ำประกันกับหนี้สินและความเสียหายที่อาจ

เกิดขึ้นได้ เช่น เงินสด หรือหนังสือค้ำประกันจากธนาคาร (bank guarantee) เป็นต้น โดยเกษตรกรต้องส่งมอบหลักทรัพย์ดังกล่าวให้บริษัทฯ ถ้าวัวเพื่อเป็นหลักประกัน ในกรณีที่ผู้เลี้ยงไม่สามารถปฏิบัติตามหน้าที่ หรือเงื่อนไขที่กำหนดไว้ในสัญญาได้ โดยยินยอมให้บริษัทฯ บังคับชำระหนี้จากหลักประกันทั้งหมดหรือบางส่วน โดยที่เกษตรกรจะไม่ทักท้วง โต้แย้ง หรือเรียกร้องคืนไม่ว่ากรณีใดๆ และเมื่อสัญญาสิ้นสุดลง ไม่มีเหตุอันเนื่องมาจากความรับผิดชอบของเกษตรกรผู้เลี้ยง บริษัทฯ ก็จะคืนหลักประกันให้ภายในระยะเวลาที่กำหนด เช่น 30 วัน 45 วัน เป็นต้น

5. **หน้าที่ของเกษตรกรผู้เลี้ยง** โดยทั่วไปสัญญาจะมีการกำหนดหน้าที่ของเกษตรกรผู้เลี้ยงไว้ เพื่อให้เกิดความเข้าใจตรงกันถึงภาระ หน้าที่ และความรับผิดชอบในกิจกรรมต่างๆ ที่ผู้เลี้ยงต้องปฏิบัติ/จัดหา เพื่อให้ได้ผลผลิตตามเงื่อนไขที่ตกลงกัน เช่น การสร้างและปรับปรุงโรงเรือน อุปกรณ์ และสิ่งสาธารณูปโภคที่จำเป็นตามมาตรฐานที่กฎหมายและระเบียบอื่นๆ ที่เกี่ยวข้อง ซึ่งเป็นข้อกำหนดโดยทางราชการ รวมทั้งต้องปฏิบัติตามหลักเกณฑ์และมาตรฐานของทางบริษัทเอกชนด้วย โดยเป็นการดำเนินการด้วยทุนทรัพย์ของผู้เลี้ยงและให้คำรับรองถึงสิทธิในการครอบครอง/ใช้ประโยชน์ในสินทรัพย์เหล่านี้ เป็นต้น นอกจากนี้เนื้อหาสัญญาในส่วนนี้ยังมีการระบุรายละเอียดต่างๆ ที่เกี่ยวข้องกับแนวปฏิบัติและข้อบังคับในการเลี้ยง เช่น การจัดการและควบคุมการเลี้ยง การทำความสะอาดโรงเรือน การให้อาหาร และวัคซีน เป็นต้น รวมทั้งการตรวจนับและเคลื่อนย้ายสัตว์ การแจ้งเหตุในกรณีที่มีสัตว์ป่วยหรือเกิดโรคระบาด การชำระภาษีเงินได้ซึ่งส่วนใหญ่จะมีการระบุว่าผู้เลี้ยงต้องเป็นผู้รับภาระในส่วนนี้เองทั้งหมด

6. **หน้าที่ของบริษัทผู้ว่าจ้าง** ในทำนองเดียวกันสัญญาก็จะมีการระบุถึงบทบาท หน้าที่ และความรับผิดชอบของบริษัทผู้ว่าจ้างว่าจะต้องดำเนินการในส่วนใดบ้าง เช่น การจัดหาและส่งมอบปัจจัยการผลิตให้กับผู้เลี้ยง เช่น ลูกไก่ ลูกหมู อาหาร และวัคซีน เป็นต้น รวมทั้งกำหนดระยะเวลาการรับผลผลิตในแต่ละรุ่นที่เลี้ยง เช่น 40 วัน 45 วัน หรือ 6 เดือน 9 เดือน เป็นต้น นอกจากนี้ยังกำหนดหลักเกณฑ์และมาตรฐานให้กับผู้เลี้ยง โดยบริษัทมีหน้าที่ส่งเจ้าหน้าที่ไปให้คำแนะนำแก่ผู้เลี้ยง เพื่อให้การเลี้ยงเป็นไปตามหลักเกณฑ์และมาตรฐานที่ทางบริษัทกำหนด และมีอำนาจในการสั่งเปลี่ยนแปลง แก้ไข

และเพิ่มเติมวิธีการเลี้ยง นอกจากนี้ในการเลี้ยงแต่ละรุ่นบริษัทจะมีการแจ้งวันจับสัตว์ให้ทราบล่วงหน้าอย่างน้อย 1 วัน เพื่อให้เกษตรกรผู้เลี้ยงได้มีเวลาเตรียมความพร้อมในการส่งมอบผลผลิตดังกล่าว โดยทั่วไปส่วนใหญ่บริษัทจะเป็นผู้รับภาระในเรื่องการจัดหาภาชนะ รถขนส่ง และค่าใช้จ่ายในการขนส่ง หรือแล้วแต่คู่สัญญามีการตกลงกันเป็นอย่างอื่น

**7. ความรับผิดชอบตามสัญญา** เป็นการกล่าวถึงในกรณีที่เกษตรกรผู้เลี้ยงผิดสัญญาหรือเงื่อนไขที่ตกลงกัน แล้วก่อให้เกิดความเสียหายกับบริษัทฯ ซึ่งเป็นผู้สนับสนุนปัจจัยการผลิต บริษัทฯ มีสิทธิที่จะดำเนินการในเรื่องต่างๆ เช่น แจ้งให้ผู้เลี้ยงปฏิบัติตามสัญญาภายในระยะเวลาที่กำหนด เรียกให้ผู้เลี้ยงชำระค่าเสียหายรวมทั้งดอกเบี้ย บอกละเมิดสัญญาได้ทันทีโดยมิต้องบอกกล่าวล่วงหน้า และสามารถบังคับเอาค่าหลักประกันตามที่ระบุไว้ในสัญญา เป็นต้น นอกจากนี้ผู้เลี้ยงต้องรับผิดชอบแต่เพียงผู้เดียวต่ออุบัติเหตุ หรือความเสียหายทั้งปวงที่เกิดขึ้นจากการเลี้ยง หรือการทำงานของผู้เลี้ยง ลูกจ้าง/คนงาน และผู้ที่อยู่ในความรับผิดชอบของผู้เลี้ยง รวมทั้งความเสียหายในทรัพย์สินของบริษัทด้วย ทั้งนี้บริษัทฯ สามารถหักจากค่าตอบแทนที่บริษัทฯ ต้องชำระ เพื่อชดเชยค่าเสียหายดังกล่าวโดยมิต้องบอกกล่าวล่วงหน้าเช่นกัน

จะเห็นว่าสัญญาในข้อนี้แม้จะเป็นการป้องกันความเสี่ยงของบริษัทฯ ก็ตาม แต่เนื้อหาสาระค่อนข้างผูกมัดเกษตรกรให้เป็นผู้รับความเสี่ยงเอง ในกรณีที่เกิดความผิดพลาดจากการเลี้ยงอันเป็นผลมาจากการผิดเงื่อนไขสัญญาหรือมาตรฐานที่กำหนด ก็ดูจะสมเหตุสมผลที่ทางฝ่ายเกษตรกรจะเป็นผู้รับผิดชอบ อย่างไรก็ตามเป็นที่น่าสังเกตว่าในหลายกรณี เช่น การเกิดภัยธรรมชาติ การเกิดโรคระบาด เป็นต้น ซึ่งผ่านการพิสูจน์แล้วว่าสาเหตุสุดวิสัยจากปัจจัยภายนอก การรับผิดชอบร่วมกันของคู่สัญญาน่าจะมีความเหมาะสมมากกว่า นอกจากนี้เป็นที่น่าสังเกตว่าในสัญญามีได้ระบุความรับผิดชอบของฝ่ายบริษัทฯ แต่อย่างใด ซึ่งบางกรณีผลของความเสียหายอาจสืบเนื่องมาจากความผิดพลาดของบริษัทได้ อาทิ การสนับสนุนปัจจัยการผลิตที่มีคุณภาพไม่ได้มาตรฐานแก่ผู้เลี้ยง เช่น พันธุ์สัตว์ อาหาร วัคซีน ทำให้ได้รับผลผลิตที่คุณภาพต่ำ ซึ่งในกรณีดังกล่าวนี้เกษตรกรกลับเป็นผู้รับภาระความเสี่ยงเอง



8. **ข้อกำหนดทั่วไป** เนื้อหาในส่วนนี้ของสัญญาจะเกี่ยวข้องกับการเพิ่มเติมข้อตกลง และรายละเอียดในการรับผิดชอบต่างๆ ที่ยังมีได้กล่าวถึงในส่วนอื่นของสัญญา เช่น ผู้เลี้ยงไม่ได้มีสถานะเป็นลูกจ้างของบริษัทฯ แต่ต้องรับผิดชอบตามกฎหมายแรงงานหรือกฎหมายอื่นในฐานะนายจ้างของบุคคลอื่นที่จ้างแรงงานเพื่อทำงานในฟาร์ม หรือในกรณีที่เกิดโรคระบาดในโรงเรือนของผู้เลี้ยง บริษัทฯ มีสิทธิปฏิเสธการรับซื้อผลผลิตดังกล่าวได้ นอกจากนี้ในกรณีที่บอกเลิกสัญญา สัตว์เลี้ยง อาหาร วัคซีน และอุปกรณ์เลี้ยงที่ได้รับการอุดหนุนจากบริษัทฯ ที่อยู่ในความครอบครองของผู้เลี้ยงต้องส่งมอบคืน และบริษัทฯ มีสิทธิเข้าไปในโรงเรือนเพื่อทำการขนย้ายปัจจัยการผลิตดังกล่าวโดยไม่ถือเป็นความผิดทั้งทางแพ่งและทางอาญาแต่อย่างใด

อย่างไรก็ตามจากการสำรวจข้อมูลภาคสนามในส่วนนี้ พบว่าเกษตรกรส่วนใหญ่รับทราบถึงข้อกำหนดและเงื่อนไขต่างๆ ในสัญญาเป็นอย่างดี แม้ว่าตนจะมีได้ถือครองสัญญาฉบับในมือก็ตาม ซึ่งเกษตรกรส่วนใหญ่ต่างก็ให้เหตุผลว่าบริษัทฯ เป็นผู้เก็บสัญญาภายหลังจากที่เกษตรกรลงนามในสัญญาไปแล้ว หรือบางส่วนก็มีความเชื่อถือในคู่สัญญาจึงไม่สนใจในประเด็นนี้สัก คงมีเพียงเกษตรกรจำนวนไม่มากนักที่มีคู่สัญญาเก็บไว้กับตนเอง นอกจากนี้เกษตรกรที่เข้าร่วมทำเกษตรพันธะสัญญาต้องยอมรับกับข้อความและเงื่อนไขที่ระบุในสัญญา ซึ่งร่างมาจากฝ่ายบริษัทผู้ว่าจ้าง โดยเกษตรกรไม่มีทางเลือกและอำนาจในการต่อรองใดๆ แม้ว่าไม่เห็นด้วยในบางประเด็นในสัญญาก็ตาม แต่ก็ต้องยอมตามเงื่อนไขที่ระบุเพื่อให้ได้เข้าร่วมการทำเกษตรพันธะสัญญา เนื่องจากไม่มีทางเลือกอื่นในการประกอบอาชีพ

เป็นที่น่าสังเกตว่าเนื้อหาในสัญญานอกจากจะแสดงรายละเอียดในเรื่องต่างๆ ที่เกี่ยวข้องกับการทำธุรกิจร่วมกันดังกล่าวข้างต้นแล้ว เพื่อให้คู่สัญญามีความเข้าใจตรงกันถึงบทบาท หน้าที่ และความรับผิดชอบของแต่ละฝ่าย รวมทั้งเพื่อใช้เป็นแนวปฏิบัติร่วมกัน อย่างไรก็ตามในหลายกรณีสัญญามักมีการระบุข้อความที่เป็นประโยชน์กับฝ่ายบริษัทฯ เช่น หากมีความเห็นที่ไม่สอดคล้องกันให้ถือดุลยพินิจของบริษัทฯ เป็นยุติ หรือ ผู้เลี้ยงยินยอมให้บริษัทฯ บอกเลิกสัญญาก่อนกำหนดได้ทันทีโดยที่ผู้เลี้ยง/เกษตรกรตกลงไม่เรียกร้องค่าเสียหายใดๆ จากบริษัทฯ เป็นต้น ส่วนหนึ่งอาจเป็นผลมาจากปัญหาในเรื่องความไม่สมมาตรของข้อมูล (asymmetric information) เพราะในการตกลงทำเกษตรพันธะสัญญาร่วมกัน

ระหว่างบริษัทและเกษตรกรนั้น คู่สัญญาามีข้อมูลข่าวสารที่ไม่เท่าเทียมกัน บริษัทซึ่งเป็นผู้คัดเลือกเกษตรกรมีข้อมูลเกษตรกรน้อยกว่า ในขณะที่เกษตรกรมีข้อมูลในด้านของตนเองมากกว่าที่บริษัทรับทราบ หรือ ในกรณีที่เกษตรกรมีการแจ้งข้อมูลที่ไม่ครบถ้วน/บิดเบือนไปนั้นบริษัทอาจไม่ทราบและรับรู้ข้อมูลผิด ทำให้บริษัทมีการเลือกผิดพลาด (adverse selection) โดยตัดสินใจเลือกเกษตรกรที่มีคุณภาพด้อยเข้าร่วมสัญญาโดยเข้าใจว่ามีคุณภาพดี นอกจากนี้จากปัญหาความไม่สมมาตรของข้อมูลดังกล่าวยังนำไปสู่พฤติกรรมแอบแฝง (moral hazard) อีกด้วย เช่น เมื่อเลือกเกษตรกรที่ไม่ซื่อสัตย์เป็นคู่สัญญา เกษตรกรเหล่านี้อาจมีพฤติกรรมทุจริต อาทิ นำปัจจัยการผลิตไปใช้ในวัตถุประสงค์อื่นที่มีได้ระบุในสัญญา ขโมยผลผลิตไปจำหน่ายก่อนเพื่อสร้างรายได้ให้กับตนเองฝ่ายเดียว เป็นต้น ซึ่งสิ่งต่างๆ เหล่านี้จะก่อให้เกิดความสูญเสียกับบริษัทและเป็นความเสี่ยงที่บริษัทอาจเผชิญ ดังนั้นในมุมมองของบริษัทและจากประสบการณ์ด้านลบในอดีตที่ผ่านมา ทำให้บริษัทพยายามออกแบบสัญญาเพื่อปิดความเสี่ยงจากปัญหาข้างต้น หรือสามารถยุติความสูญเสียได้ทันทีที่เกิดปัญหานั้นเอง สืบเนื่องจากประเด็นนี้ทำให้เกษตรกรที่เป็นเด็กดี คือ มีคุณสมบัติ ซื่อสัตย์ ให้ข้อมูลแบบตรงไปตรงมาอาจไม่ถูกเลือกให้ร่วมทำสัญญา หรือในกรณีที่ถูกละทิ้งเพื่อทำธุรกิจร่วมกันก็ต้องอยู่ภายใต้กฎเกณฑ์และเงื่อนไขที่เข้มงวดจากการพยายามปิดความเสี่ยงของบริษัทนั่นเอง

### 5.3 การประชุมกลุ่มย่อยและการสัมภาษณ์เชิงลึกเกษตรกร

ในส่วนของการรวบรวมข้อมูลจากเกษตรกรนั้น ในการศึกษานี้ได้ใช้การประชุมกลุ่มย่อยร่วมกับการสัมภาษณ์เชิงลึกเกษตรกร ที่เข้าร่วมการทำเกษตรพันธะสัญญาสำหรับไก่และหมู ในพื้นที่ 3 จังหวัด ได้แก่ ลพบุรี ชัยนาท และระยอง ซึ่งส่วนใหญ่เป็นเกษตรกรที่มีประสบการณ์ในระบบเกษตรพันธะสัญญามาระยะเวลาหนึ่ง และมีทั้งส่วนที่ประสบความสำเร็จและไม่สำเร็จเท่าที่ควร อย่างไรก็ตามจากการเก็บข้อมูลภาคสนามที่ได้ พบว่ามีความแตกต่างในหลายประเด็นระหว่างเกษตรกรที่ทำเกษตรพันธะสัญญากับบริษัทใหญ่แบบครบวงจร และกลุ่มเกษตรกรที่ทำเกษตรพันธะสัญญากับบริษัทรายย่อย ดังนั้นเพื่อให้ได้ภาพที่ชัดเจนยิ่งขึ้น ในการศึกษาจึงแบ่งการพิจารณาเป็น 2 กลุ่ม คือ 1) กลุ่มเกษตรกรที่ทำเกษตรพันธะสัญญากับบริษัทใหญ่แบบครบวงจร และ 2) กลุ่มเกษตรกรที่ทำเกษตรพันธะสัญญากับบริษัทรายย่อย ซึ่ง

จะพิจารณาด้านเงินลงทุน ความรู้ความชำนาญ ความก้าวหน้าทางเทคโนโลยี การประหยัดต่อขนาด ความเสี่ยง การควบคุมคุณภาพ การเผยแพร่ข้อมูลข่าวสารและการถ่ายทอดความรู้ สัญญา และปัญหาและอุปสรรค สามารถสรุปได้ดังนี้

### 1) กลุ่มเกษตรกรที่ทำเกษตรพันธสัญญากับบริษัทใหญ่แบบครบวงจร

เกษตรกรที่ทำเกษตรพันธสัญญากับบริษัทใหญ่แบบครบวงจร โดยทั่วไปจะเป็นเกษตรกรรายใหญ่ และเป็นผู้มีคุณสมบัติครบถ้วนตามที่ทางบริษัทใหญ่กำหนด ไม่ว่าจะเป็นเงินลงทุน มีที่ดินเป็นของตนเอง มีประสบการณ์ และสามารถลงทุนในเทคโนโลยีที่ทางบริษัทฯ กำหนดได้ โดยมีรายละเอียดดังนี้

#### ทางด้านเงินลงทุน

เกษตรกรกลุ่มนี้ค่อนข้างมีฐานะและเงินทุนของตนเองจำนวนหนึ่ง รวมทั้งมีที่ดินเป็นของตนเอง ซึ่งเป็นข้อกำหนดเบื้องต้นของบริษัทใหญ่ที่จะเลือกเข้าร่วมทำเกษตรพันธสัญญา ดังนั้นเกษตรกรกลุ่มนี้จึงมีโอกาที่จะสร้างโรงเรือนและลงทุนตามที่บริษัทใหญ่แนะนำ ซึ่งนำเทคโนโลยีสมัยใหม่เข้ามาใช้ทำให้ทุนแรงและสะดวกในการบริหารจัดการ ทั้งนี้บริษัทใหญ่มักจะเลือกเกษตรกรที่จะเข้าร่วมเกษตรพันธสัญญา โดยกำหนดให้เกษตรกรสร้างโรงเรือนที่ได้มาตรฐาน ดังนั้นเกษตรกรจึงต้องมีเงินทุนเพียงพอในการสร้างโรงเรือนที่ทันสมัยเพื่อจะได้ผลผลิตที่มีคุณภาพ และจากคุณสมบัติข้างต้นทำให้เกษตรกรกลุ่มนี้มีโอกาสเลือกบริษัทเอกชนที่ตนจะร่วมธุรกิจอีกด้วย โดยเกษตรกรสามารถเลือกเงื่อนไขที่สอดคล้องกับความต้องการของตนได้ ส่วนใหญ่ก็จะพิจารณาเลือกจากเงื่อนไขต่างๆ ที่บริษัทฯ เสนอมา ซึ่งก็มีความแตกต่างกันในรายละเอียด สำหรับแหล่งเงินทุนโดยทั่วไปเกษตรกรส่วนใหญ่จะกู้ยืมเพิ่มเติมจากธนาคารเพื่อการเกษตรและสหกรณ์ เนื่องจากการลงทุนครั้งแรกที่เป็นการสร้างอาคาร โรงเรือนและการติดตั้งอุปกรณ์ต่างๆ ต้องใช้เงินลงทุนสูงกว่า 1-2 ล้านบาทขึ้นไป ทำให้ต้องอาศัยเงินกู้ดังกล่าว และธนาคารเพื่อการเกษตรและสหกรณ์เป็นสถาบันการเงินอันดับต้นๆ ที่เข้ามาให้สินเชื่อกับเกษตรกร รองลงมาเป็นการกู้ยืมจากธนาคารพาณิชย์ และการกู้ยืมจากญาติบ้าง

#### ความรู้ความชำนาญ

ความรู้และความชำนาญในการเลี้ยงนับเป็นปัจจัยสำคัญประการหนึ่ง ที่มีผลต่อความสำเร็จในการเลี้ยงและการสร้างผลตอบแทนที่สูง โดยทั่วไปเกษตรกรที่มีความชำนาญจะสามารถสร้างผลผลิตที่มีคุณภาพดี เช่น อัตราการแลกเนื้อสูง อัตราการป่วย/ตายต่ำ เป็นต้น นอกจากนี้ยังมีทักษะในการแก้ปัญหาต่างๆ ได้ดีจากการสะสมประสบการณ์ในอดีตที่ผ่านมา จากข้อมูลภาคสนามพบว่าเกษตรกรส่วนใหญ่ที่เข้าร่วมกับบริษัทใหญ่มีประสบการณ์ในการทำเกษตรพันธะสัญญาประมาณ 10-24 ปี ซึ่งเป็นระยะเวลาที่อยู่ในอุตสาหกรรมยาวนาน ผ่านสถานการณ์ต่างๆ ที่เกี่ยวข้องหลากหลาย อาทิ การระบาดของไข้หวัดนกที่เป็นจุดเปลี่ยนของการปรับระบบการเลี้ยงครั้งใหญ่ในประเทศไทย จากระบบเปิดสู่ระบบปิดเต็มรูปแบบและพัฒนาสู่การควบคุมการเลี้ยงด้วยระบบคอมพิวเตอร์ เป็นต้น อย่างไรก็ตามพบว่ามีเกษตรกรบางคนอาจไม่เคยมีประสบการณ์ในการเลี้ยงไก่หรือหมูมาก่อน แต่ภายหลังจากการเข้าร่วมในระบบเกษตรพันธะสัญญาแล้วก็ได้รับการฝึกฝนอบรมความรู้และคำแนะนำจากสัตวบาล หรือผู้ชำนาญจากบริษัทฯ ซึ่งส่วนมากจะมีนโยบายส่งเจ้าหน้าที่มาดูแลเพื่อจะได้ผลผลิตที่มีคุณภาพตามมาตรฐานที่บริษัทต้องการ ดังนั้นเกษตรกรกลุ่มนี้แม้จะไม่มีประสบการณ์มาก่อนก็สามารถพัฒนาการทำงานให้ประสบความสำเร็จได้ หากได้รับการถ่ายทอดที่ดี

อย่างไรก็ตามในแง่ของบริษัทที่จะคัดเลือกผู้ร่วมสัญญานั้น น่าจะมีความต้องการเกษตรกรผู้เลี้ยงที่อยู่ในธุรกิจมาก่อนและมีประสบการณ์มากกว่าเกษตรกรมือใหม่ที่เริ่มต้นการเรียนรู้จากศูนย์

### **ความก้าวหน้าทางเทคโนโลยี**

ในระยะ 2 ทศวรรษที่ผ่านมา ความก้าวหน้าทางเทคโนโลยีการเกษตรมีการพัฒนาที่รวดเร็วมาก เพื่อตอบสนองต่อความต้องการอาหารที่เพิ่มขึ้น แนวทางหนึ่งที่บริษัทเอกชนนำมาใช้ก็คือ การผลิตขนาดใหญ่และการควบคุมต้นทุนการผลิตไม่ให้สูงขึ้น จากการใช้ระบบการผลิตแบบทุนเข้มข้น (capital intensive) ลดการใช้จำนวนแรงงานลงจากค่าแรงที่สูงขึ้น เกษตรกรที่ทำเกษตรพันธะสัญญากับบริษัทใหญ่จะได้รับการสนับสนุนเทคโนโลยีสมัยใหม่มาใช้ในกระบวนการผลิต ทำให้การเลี้ยงมีมาตรฐาน สะดวกในการดำเนินงาน มีการใช้แรงงานคนน้อยลง และช่วยรักษาสภาพแวดล้อม เช่น โรงเรือนปิดที่มีระบบควบคุมอุณหภูมิ และระบบให้อาหารอัตโนมัติ (auto feed) ทำให้ใช้แรงงานคนน้อยลง ลดต้นทุนทางด้าน

แรงงาน หรือการนำมูลหมูมาทำไบโอแก๊ส (biogas) ซึ่งจะลดต้นทุนค่าไฟฟ้าและช่วยรักษาสภาพแวดล้อม ทำให้โรงเรือนสะอาดไม่มีกลิ่น ปราศจากมลภาวะและผลกระทบภายนอก นอกจากนี้การใช้เทคโนโลยีสมัยใหม่ในกระบวนการผลิตซึ่งเป็นระบบปิด จะช่วยลดปัญหาการเกิดโรคระบาดที่มาจากปัจจัยภายนอก ฟาร์มลงได้ เกษตรกรกลุ่มนี้จึงมีผลผลิตที่ได้มาตรฐานและมีอัตราการสูญเสียต่ำ

### การประหยัดต่อขนาด

สืบเนื่องจากการที่เกษตรกรกลุ่มนี้มีเงินทุนเพียงพอหรือมีความสามารถในการกู้ยืมดังกล่าว ทำให้มีข้อได้เปรียบประการสำคัญ คือ สามารถนำเทคโนโลยีสมัยใหม่เข้ามาใช้ในกระบวนการผลิต อาทิ การสร้างโรงเรือนที่ได้มาตรฐานหลายโรง และสามารถดำเนินงานขั้นตอนต่างๆ ได้โดยใช้ระบบการเลี้ยงอัตโนมัติ ระบบคอมพิวเตอร์จะควบคุมในเรื่องการให้น้ำและอาหาร การชั่งน้ำหนัก เป็นต้น ทำให้มีอัตราการใช้แรงงานต่ำกว่าในอดีต ส่งผลให้ลดต้นทุนทางด้านค่าแรงลง นอกจากนี้เกษตรกรที่เข้าร่วมกับบริษัทขนาดใหญ่มักเป็นการผลิตขนาดใหญ่เพื่อให้สอดคล้องกับเทคโนโลยีสมัยใหม่ที่น่ามาใช้และคุ้มค่ากับเงินลงทุนที่สูง ข้อดีประการหนึ่งที่ชัดเจนก็คือ การเลี้ยงขนาดใหญ่จะทำให้เกิดการประหยัดจากขนาด (economies of scales) ทำให้ต้นทุนการผลิตต่อหน่วยลดลง

### ความเสี่ยง

ความเสี่ยงจากการทำเกษตรกรพันธะสัญญาสำหรับเกษตรกรนั้น จะมีความเสี่ยงเกิดขึ้นจากหลายสาเหตุ ทั้งการเกิดจากปัจจัยภายในที่เกี่ยวข้องกับปัจจัยการผลิตและกระบวนการผลิตหรือการเลี้ยงดูกับปัจจัยภายนอกที่ควบคุมไม่ได้ เช่น สภาพอากาศ โรคระบาด เป็นต้น และนำไปสู่ความเสียหายที่เกิดขึ้นกับผลผลิต จากการเก็บข้อมูลภาคสนาม พบว่าจากประสบการณ์ที่ผ่านมาเกษตรกรส่วนจะเผชิญกับความเสี่ยงในหลายกรณี อาทิ ในกรณีที่สัตว์เป็นโรค หรือ กรณีที่อากาศเปลี่ยนแปลง เช่น อากาศหนาว หากเกษตรกรมีการจัดการที่ไม่ดีพอก็อาจประสบปัญหา อาทิ ทำให้หมูขุนไม่โตเท่าที่ควรเพราะกินอาหารได้น้อย อัตราการแลกเนื้อต่ำ น้ำหนักต่ำกว่ามาตรฐาน เป็นต้น ทั้งนี้การเลี้ยงจะได้ผลดีไม่น้อยแค่นั้น ขึ้นอยู่กับความเอาใจใส่ดูแลของเกษตรกร คุณภาพพันธุ์ คุณภาพอาหารที่ได้รับ ซึ่งโดยทั่วไปในกรณีของ

บริษัทใหญ่ครบวงจรมักพบว่าไม่มีปัญหาในเรื่องปัจจัยการผลิต เพราะเกษตรกรจะได้รับปัจจัยการผลิตทั้งอาหารสัตว์ เวชภัณฑ์ และพันธุ์สัตว์ที่มีคุณภาพ เนื่องจากบริษัทใหญ่ที่ครบวงจรมีการผลิตปัจจัยการผลิตเหล่านี้ได้เอง จึงสามารถควบคุมคุณภาพได้ ทำให้เกษตรกรที่เข้าร่วมเกษตรกรพันธะสัญญามีความเสี่ยงต่ำ

นอกจากนี้ความเสี่ยงที่เกิดจากปัจจัยภายนอกก็เป็นอีกสาเหตุหนึ่ง ที่ส่งผลต่อคุณภาพของผลผลิตและความสูญเสียจากการป่วยและตายของสัตว์ อย่างไรก็ตามด้วยเทคโนโลยีสมัยใหม่ของบริษัทใหญ่ที่เป็นระบบปิดมีสัตว์บาลคอยดูแลให้คำปรึกษาและให้ความสำคัญกับเรื่องของการปลอดเชื้อ การควบคุมอุณหภูมิภายในโรงเรือนให้พอเหมาะ ก็สามารถลดความเสี่ยงจากปัจจัยภายนอกดังกล่าวได้ จะเห็นว่าเกษตรกรกลุ่มนี้จึงมีความเสี่ยงต่ำจากความเสียหายของผลผลิตในเรื่องดังกล่าว ซึ่งนับเป็นจุดแข็งของการร่วมสัญญากับบริษัทใหญ่ครบวงจร

#### **การควบคุมคุณภาพ**

การควบคุมคุณภาพทั้งในเรื่องปัจจัยการผลิตและกระบวนการผลิต เป็นเรื่องสำคัญที่จะส่งผลโดยตรงต่อผลผลิต ดังนั้นในทางปฏิบัติพบว่าบริษัทฯ จะจัดเจ้าหน้าที่หรือสัตว์บาลเข้ามาเยี่ยมชมดูแลให้คำแนะนำกับเกษตรกรประมาณ สัปดาห์ละ 1 ครั้ง รวมทั้งตรวจตราอุปกรณ์การเลี้ยง แนวปฏิบัติในการดูแล การบริหารจัดการในภาพรวมให้อยู่ในเกณฑ์มาตรฐานและเป็นไปตามเงื่อนไขต่างๆ ที่ทางบริษัทฯ กำหนด หากการปฏิบัติหรืออุปกรณ์ไม่ได้มาตรฐานก็จะให้คำแนะนำในการปรับแก้ไขทันที ซึ่งจะทำให้ปัญหาต่างๆ ได้รับการแก้ไขไม่ลุกลามบานปลายจนเกิดความเสียหายมาก และสำหรับในกรณีที่มีอาการผิดปกติเกิดขึ้น เช่น สัตว์ป่วยเป็นโรค ก็สามารถขอความช่วยเหลือจากบริษัทได้ทันที นอกจากนี้ในฟาร์มขนาดใหญ่ที่ใช้การควบคุมด้วยระบบคอมพิวเตอร์ในการให้น้ำ อาหาร และชั่งน้ำหนัก นอกจากจะทำให้การเลี้ยงเป็นไปตามมาตรฐานที่กำหนดแล้ว กล่าวคือสัตว์ได้รับน้ำและอาหารเพียงพอไม่มากหรือน้อยเกินไป การชั่งน้ำหนักยังเป็นการติดตามผลการเลี้ยงอีกทางหนึ่ง ซึ่งระบบจะสามารถแสดงผลออกมาเป็นกราฟเปรียบเทียบการเติบโตของสัตว์ในแต่ละช่วง ซึ่งเกษตรกรสามารถนำผลดังกล่าวมาใช้ในการบริหารจัดการได้

## การเผยแพร่ข้อมูลข่าวสารและการถ่ายทอดความรู้

จากจุดเด่นของบริษัทใหญ่ที่นำเทคโนโลยีสมัยใหม่และผ่านการทำการวิจัยและพัฒนาเป็นอย่างดีมาใช้ แม้ว่าจะต้องใช้เงินลงทุนสูงในระยะแรกก็ตามแต่ก็จะส่งผลดีในระยะยาว และเป็นที่ยอมรับในระดับสากล โดยเกษตรกรที่ร่วมทำเกษตรกรพันธะสัญญากับบริษัทใหญ่มาก จะได้รับการฝึกอบรมถ่ายทอดความรู้และเทคนิคการผลิตสมัยใหม่ รวมทั้งมีการเผยแพร่ข้อมูลข่าวสารให้กับเกษตรกรเกี่ยวกับพัฒนาการใหม่ๆ ในกระบวนการผลิต การเลี้ยงที่ถูกต้องวิธีและความสำเร็จของเกษตรกรบางรายที่สามารถนำมาเป็นแบบอย่างได้ นอกจากนี้มีการแลกเปลี่ยนเรียนรู้ผ่านวารสารทางการเกษตรที่จัดทำขึ้นโดยบริษัท และจัดส่งให้กับสมาชิก โดยมีวัตถุประสงค์เพื่อเป็นสื่อกลางในการสื่อสารในกลุ่มสมาชิกและบริษัทฯ ทั้งนี้เพื่อให้บริษัทจะสามารถควบคุมคุณภาพของผลผลิตตามที่ต้องการได้ โดยเฉพาะการประกันรายได้หรือการจ้างเลี้ยงที่บริษัทเป็นผู้ลงทุนทั้งอาหารและแม่พันธุ์ พันธุ์สัตว์ ดังนั้นบริษัทจึงต้องมีความเสี่ยงร่วมด้วย หากผลผลิตออกมาไม่ได้ตามมาตรฐานที่ต้องการ นอกจากนี้การเผยแพร่ข้อมูลข่าวสารและการถ่ายทอดความรู้ที่ใช้มากอีกช่องทางหนึ่ง คือการสื่อสารผ่านคน หรือเจ้าหน้าที่สัตวบาลของบริษัทฯ ที่ต้องไปตรวจเยี่ยมเกษตรกรเป็นระยะอยู่แล้ว ในช่องทางนี้น่าจะมีประสิทธิภาพดี เพราะสามารถสื่อสารได้รวดเร็ว และซักถามได้หากมีข้อสงสัยต่างๆ นอกจากนี้สามารถแสดงการสาธิตจากสถานการณ์จริงได้ด้วย

## สัญญา

โดยทั่วไปภายหลังจากตกลงทำธุรกิจร่วมกันระหว่างเกษตรกรและบริษัทขนาดใหญ่แล้ว ก็จะมีการทำสัญญาร่วมกันระหว่างคู่สัญญาเพื่อใช้เป็นเงื่อนไขและมีแนวปฏิบัติร่วมกัน ทั้งนี้บริษัทฯ ทำสัญญากับเกษตรกรโดยที่แต่ละฝ่ายควรจะเก็บสัญญาไว้คนละฉบับตามกฎหมาย อย่างไรก็ตามในทางปฏิบัติกลับพบว่าเกษตรกรบางรายก็ไม่ได้เก็บสัญญาเก็บไว้ เนื่องจากมีการนำไปเก็บไว้ที่บริษัททั้งหมด ทั้งนี้เกษตรกรมักไม่ค่อยให้ความสำคัญกับสัญญา แต่อาศัยความไว้วางใจซึ่งกันและกัน และเนื้อหาในสัญญาบางครั้งอาจจะทำความเข้าใจยาก เกษตรกรจะไว้วางใจบริษัทให้บริษัทจัดการให้ นอกจากนี้พบว่าบริษัทฯ จะเป็นผู้จัดทำสัญญา กำหนดเงื่อนไขและเนื้อหาสาระต่างๆ ในสัญญา (ตามรายละเอียดในหัวข้อ 5.2) ที่ค่อนข้างจะรักษาประโยชน์ของทางฝ่ายบริษัทมาก รวมทั้งให้สิทธิในการใช้ดุลพินิจของบริษัทเพียงฝ่ายเดียวและถือ

เป็นสิ้นสุด ทำให้เกษตรกรเสียเปรียบหากเกิดข้อขัดแย้งขึ้น และนำมาให้เกษตรกรเซ็นรับทราบเมื่อเริ่มธุรกิจกัน โดยที่เกษตรกรไม่มีอำนาจในการต่อรองแต่อย่างใด

## ปัญหาและอุปสรรค

สำหรับเกษตรกรกลุ่มนี้มีปัญหาค่อนข้างน้อย ส่วนใหญ่มีความพึงพอใจกับผลผลิตและผลตอบแทนที่ได้รับ ภายหลังจากการร่วมทำเกษตรพันธะสัญญามาระยะหนึ่งก็สามารถสร้างฐานะและความมั่นคงทางรายได้ดีขึ้นเป็นลำดับ บางรายก็มีการขยายกำลังการผลิตเพิ่มขึ้นอย่างต่อเนื่อง เพราะแน่ใจได้ว่าผลผลิตที่ได้มีตลาดรองรับแน่นอนไม่ต้องประสบปัญหาทางการตลาด อย่างไรก็ตามจากที่กล่าวแล้วข้างต้นว่าเกษตรพันธะสัญญา มีหลายรูปแบบ เช่น การประกันรายได้ การประกันราคา และการประกันตลาด พบว่าแต่ละวิธีมีข้อดีและข้อด้อยต่างกัน รวมทั้งเหมาะกับสถานการณ์ของเกษตรกรผู้เลี้ยงที่ต่างกันด้วย ดังนั้นบริษัทขนาดใหญ่จะมีการคัดเลือกเกษตรกรและจัดรูปแบบตามความเหมาะสมให้กับเกษตรกร โดยทั่วไปพบว่า การเลี้ยงส่วนใหญ่มักใช้วิธีการประกันรายได้ หรือ การจ้างเลี้ยงสำหรับเกษตรกรรายย่อย และประกันราคาสำหรับเกษตรกรรายใหญ่ที่มีประสบการณ์สูงและพร้อมจะรับความเสี่ยงสูงได้ขณะเดียวกันก็ได้รับผลตอบแทนสูงเช่นกัน

อย่างไรก็ตามจากการสัมภาษณ์เกษตรกรกลุ่มนี้ ถึงปัญหาและอุปสรรคที่อยากให้มีการแก้ไข กลับพบว่าเป็นเรื่องของการจัดเก็บภาษีเงินได้ของภาครัฐ เนื่องจากเกษตรกรมีความรู้สึกรู้ว่าต้องแบกรับค่าใช้จ่ายในส่วนนี้มาก เพราะเมื่อถูกหักภาษี ณ ที่จ่ายไปแล้วจะสามารถขอคืนภาษีได้ไม่มาก

## 2) กลุ่มเกษตรกรที่ทำเกษตรพันธะสัญญากับบริษัทรายย่อย

เกษตรกรที่ทำเกษตรพันธะสัญญากับบริษัทรายย่อย ส่วนใหญ่จะเป็นเกษตรกรรายย่อยที่มีเงินทุนไม่มากจากฐานะทางเศรษฐกิจที่ไม่เอื้ออำนวยนัก ขนาดการเลี้ยงค่อนข้างเล็กซึ่งส่วนใหญ่เป็นการเลี้ยงในระบบเปิด ในกรณีที่เป็นรายเล็กมากก็อาจไม่สามารถเข้าถึงเทคโนโลยีที่มีมาตรฐานได้หรือกล่าวอีกนัยหนึ่ง



คือ เกษตรกรรายย่อยเหล่านี้ส่วนใหญ่ไม่สามารถเข้าร่วมทำเกษตรกรพันธะสัญญากับบริษัทใหญ่ได้ เพราะไม่สามารถทำตามข้อกำหนดของบริษัทใหญ่ได้ครบถ้วน ส่วนหนึ่งเป็นผลมาจากข้อจำกัดเรื่องเงินทุน ดังกล่าว จึงเลือกทำเกษตรกรพันธะสัญญากับบริษัทเล็ก ซึ่งส่วนใหญ่เป็นบริษัทท้องถิ่นที่มีธุรกิจครอบคลุมพื้นที่ 3-4 จังหวัด และทำการผลิตเพื่อจำหน่ายภายในประเทศเป็นหลัก โดยผลจากการประชุมกลุ่มย่อยสามารถสรุปได้ดังนี้

### ทางด้านเงินลงทุน

สำหรับเกษตรกรกลุ่มนี้ค่อนข้างมีเงินทุนน้อย ฐานะทางเศรษฐกิจไม่เอื้ออำนวยนัก แม้จะมีที่ดินเป็นของตนเองบ้างเล็กน้อยก็ตาม ส่วนใหญ่มีขนาดการผลิตเล็ก เช่น เลี้ยงไก่ไม่เกิน 20,000 ตัว หรือเลี้ยงหมูไม่เกิน 500-600 ตัว เป็นต้น จึงถือว่าเป็นเกษตรกรรายย่อย อย่างไรก็ตามเนื่องจากมีเงินทุนน้อยไม่สามารถพัฒนาโรงเรือนให้ทันสมัยตามข้อกำหนดของบริษัทใหญ่ที่ต้องใช้เงินลงทุนสูงได้ จากการสำรวจภาคสนามพบว่า เกษตรกรรายย่อยส่วนใหญ่มีการเลี้ยงในระบบปิดอันเป็นไปตามข้อกำหนดมาตรฐานฟาร์มของทางราชการ แต่ก็ยังมีส่วนน้อยที่ขนาดการเลี้ยงเล็กยังคงเป็นการเลี้ยงในโรงเรือนระบบเปิดหรือการเลี้ยงไก่ในโรงเรือนที่มีบ่อเลี้ยงปลาอยู่ใต้ถุน ดังนั้นเกษตรกรกลุ่มนี้จึงไม่สามารถทำเกษตรกรพันธะสัญญากับบริษัทใหญ่ได้อย่างกรณีกลุ่มแรก สำหรับเงินที่นำมาลงทุนส่วนใหญ่ได้จากการกู้ยืมจากธนาคารเกษตรและสหกรณ์

### ความรู้ความชำนาญ

เกษตรกรกลุ่มนี้ส่วนใหญ่มีประสบการณ์ในการทำเกษตรกรพันธะสัญญาเฉลี่ยประมาณ 5-15 ปี โดยก่อนเข้าร่วมเกษตรกรพันธะสัญญานั้นเกษตรกรส่วนใหญ่เคยเลี้ยงไก่/หมูมาก่อน และมีประสบการณ์ในเรื่องความไม่แน่นอนของตลาดและความผันผวนของราคาผลผลิต ทำให้ในบางครั้งต้องประสบกับผล

ขาดทุน ดังนั้นจึงมีความต้องการเข้าร่วมการทำเกษตรกรพันธะสัญญาเพื่อลดปัญหาดังกล่าว โดยทั่วไปเกษตรกรให้ความเห็นว่าในช่วงแรกที่เข้ามาทำเกษตรกรพันธะสัญญาจะประสบความสำเร็จมีกำไรดีและมีรายได้แน่นอน ในช่วงนั้นยังไม่เคร่งครัดสำหรับการเลี้ยงแบบโรงเรือนระบบเปิด เพราะเป็นช่วงก่อนการระบาดครั้งใหญ่ของโรคไข้หวัดนกในประเทศไทย ซึ่งเกษตรกรนิยมขุดบ่อเลี้ยงปลาอยู่ใต้ถุนโรงเรือน จึงทำให้มีรายได้ทั้งจากการเลี้ยงไก่และเลี้ยงปลา ซึ่งสามารถลดต้นทุนโดยใช้มูลไก่เลี้ยงปลาที่อยู่ใต้ถุนโรงเรือน แต่ต่อมาหลังจากเกิดวิกฤตไข้หวัดนกระบาดทำให้มีการควบคุมที่เข้มงวดมากขึ้นในเรื่องมาตรฐานฟาร์ม และบังคับต้องเป็นโรงเรือนระบบปิดสำหรับการเลี้ยงที่เป็นเชิงพาณิชย์ (ดูรายละเอียดมาตรฐานฟาร์มในภาคผนวก) อย่างไรก็ตามเกษตรกรรายย่อยที่ไม่มีเงินทุนเพียงพอที่จะปรับปรุงโรงเรือนให้ได้มาตรฐาน จึงไม่สามารถทำเกษตรกรพันธะสัญญากับบริษัทใหญ่ที่ต้องใช้ระบบการเลี้ยงที่เป็นมาตรฐานสากลเพราะผลผลิตส่วนใหญ่ต้องส่งออกไปจำหน่ายต่างประเทศ จึงทำให้เกษตรกรรายย่อยกลุ่มนี้ไม่มีทางเลือก ต้องทำเกษตรกรพันธะสัญญากับบริษัทรายย่อยที่จำหน่ายภายในท้องถิ่น ซึ่งไม่เคร่งครัดมากนักสำหรับโรงเรือนแบบเก่าและใช้การเลี้ยงแบบดั้งเดิม

### ความก้าวหน้าทางเทคโนโลยี

สืบเนื่องจากข้อจำกัดเรื่องเงินทุนเกษตรกรรายย่อยกลุ่มนี้ จึงไม่สามารถเข้าถึงระบบการผลิตที่ทันสมัยและได้มาตรฐานในระดับสากล เพราะการนำเทคโนโลยีสมัยใหม่มาใช้ต้องใช้เงินลงทุนสูงนั่นเอง การผลิตส่วนใหญ่จึงยังคงใช้เทคโนโลยีเดิม และใช้แรงงานคนเป็นหลัก หรือ กล่าวได้ว่าเป็นเทคโนโลยีที่ใช้แรงงานแบบเข้มข้น (labor intensive) การดูแลในฟาร์มต้องใช้แรงงานจำนวนมาก ทำให้มีต้นทุนการผลิตสูงเนื่องจากแรงงานในปัจจุบันเริ่มขาดแคลนและมีค่าแรงงานสูงขึ้น ภายหลังจากที่รัฐบาลมีการปรับอัตราค่าจ้างขั้นต่ำเป็น 300 บาทต่อวันในช่วงที่ผ่านมา เพื่อแก้ปัญหาการขาดแคลนแรงงานในบางพื้นที่และลดต้นทุนการผลิต ดังนั้นในบางครั้งเกษตรกรก็ใช้แรงงานในครัวเรือน ซึ่งมีจำนวน 3-6 คน ทำให้ไม่สามารถขยายกำลังการผลิตได้ในระยะยาว นอกจากนี้พบว่าในหลายกรณีที่เทคโนโลยีการเลี้ยงที่ไม่ดีนักจะส่งผลกระทบต่อสุขภาพแวดล้อมในบริเวณใกล้เคียง เช่น การมีกลิ่นเหม็นจากมูลสัตว์ มีแมลงวันจำนวนมาก เป็นต้น

## การประหยัดต่อขนาด

การประหยัดต่อขนาดนับเป็นปัจจัยสำคัญประการหนึ่ง ที่ทำให้ต้นทุนการผลิตต่อหน่วยของเกษตรกรรายใหญ่และรายย่อยมีความแตกต่างกัน ซึ่งส่งผลต่อกำไรและความอยู่รอดของเกษตรกรผู้เลี้ยงจากการประชุมกลุ่มย่อย พบว่าเกษตรกรรายย่อยที่ทำเกษตรพันธะสัญญากับบริษัทเล็กมักมีการผลิตแบบดั้งเดิม โดยทั่วไปพบว่าเป็นการผลิตขนาดเล็กและใช้เทคโนโลยีการผลิตแบบแรงงานเข้มข้น มีการใช้แรงงานจำนวนมากในการดูแลภายในโรงเรือนเลี้ยงไก่/หมู และจากข้อจำกัดในเรื่องแรงงานและเงินทุนดังกล่าว ทำให้เกษตรกรไม่สามารถเพิ่มปริมาณการผลิตได้ในขณะที่ต้นทุนการผลิตเพิ่มขึ้นทั้งค่าแรงงาน ค่าไฟฟ้า ค่าน้ำมัน ส่งผลให้กำไรลดลงหรืออาจขาดทุนได้ในบางกรณีที่การบริหารจัดการไม่ดีพอ ดังนั้นจากการผลิตขนาดเล็กทำให้การผลิตของเกษตรกรกลุ่มนี้ไม่เกิดการประหยัดจากขนาดแต่อย่างใด หรือกล่าวได้ว่าเกษตรกรรายย่อยมักมีต้นทุนการผลิตต่อหน่วยสูงกว่ารายใหญ่

## ความเสี่ยง

ความเสี่ยงจากการทำเกษตรพันธะสัญญาของเกษตรกรนั้นเกิดจากหลายปัจจัยดังกล่าวข้างต้น ทั้งนี้อาจเกิดจากปัจจัยภายนอก อาทิ โรคระบาด การเปลี่ยนแปลงสภาพอากาศ เป็นต้น ปัจจัยเหล่านี้แม้ว่าเกษตรกรทุกรายจะต้องเผชิญเหมือนกัน ก็ตาม แต่การป้องกันที่ดีโดยการเลี้ยงในระบบปิด การควบคุมอุณหภูมิ และการฉีดวัคซีนก็จะช่วยลดความเสี่ยงได้ ดังนั้นจึงกล่าวได้ว่าการมีระบบการเลี้ยงดูที่ดีได้มาตรฐาน และมีการใส่ใจดูแลอย่างเข้มงวดจะช่วยลดความเสี่ยงลงได้ อย่างไรก็ตามจากการสำรวจภาคสนามพบว่า เกษตรกรรายย่อยมักมีระบบการเลี้ยงที่มีมาตรฐานต่ำกว่าฟาร์มขนาดใหญ่ เช่น การเข้มงวดในเรื่องความสะอาด การควบคุมอุณหภูมิและความชื้นภายในโรงเรือนเลี้ยงไก่/เล้าหมู ความเข้มงวดในการเข้าออกฟาร์ม เป็นต้น หากเกิดโรคระบาดจึงมีโอกาสได้รับความเสียหายได้ง่ายหรือมีความเสี่ยงสูงกว่านั่นเอง

นอกจากนี้เกษตรกรรายย่อยมักเผชิญกับความเสี่ยงบ่อยครั้ง ในเรื่องปัจจัยการผลิตที่ได้รับมาจากบริษัทผู้ว่าจ้าง ซึ่งเป็นบริษัทขนาดเล็กไม่ครบวงจร เช่น ไม่มีโรงงานอาหารสัตว์เป็นของตนเอง หรือ ไม่มี

โรงเชือด เป็นต้น จึงต้องจัดหาปัจจัยการผลิต เช่น อาหารสัตว์ พันธุ์สัตว์ จากแหล่งอื่น ทำให้ควบคุมคุณภาพไม่ค่อยได้มาตรฐาน หรือในบางกรณีบริษัทก็ใช้ปัจจัยการผลิตที่มีคุณภาพรองลงมาเพื่อลดค่าใช้จ่าย จากการประชุมกลุ่มย่อยเกษตรกรรายย่อยที่ทำเกษตรพันธะสัญญากับบริษัทเล็กมักมีการระบุว่าได้รับปัจจัยการผลิตที่มีคุณภาพไม่ดี อาทิ อาหารสัตว์คุณภาพต่ำ และแม่พันธุ์หรือลูกพันธุ์ที่ไม่แข็งแรงมีคุณภาพไม่แน่นอน การที่ปัจจัยการผลิตมีคุณภาพต่ำนี้จะส่งผลโดยตรงต่อคุณภาพของผลผลิต เช่น ลูกพันธุ์ที่ไม่มีคุณภาพทำให้เลี้ยงยากและเสี่ยงต่อการตายและเป็นโรค สัตว์โตช้า อัตราแลกเนื้อต่ำ เป็นต้น ดังนั้นจึงกล่าวได้ว่าในเรื่องปัจจัยการผลิตที่ได้รับมาจากบริษัทผู้ว่าจ้างของเกษตรกรกลุ่มนี้มีความเสี่ยงสูงกว่ากลุ่มแรกเช่นเดียวกัน

### **การควบคุมคุณภาพ**

การควบคุมคุณภาพทั้งในเรื่องปัจจัยการผลิตและกระบวนการผลิต ในส่วนของบริษัทเล็กก็มีความคล้ายคลึงกับบริษัทใหญ่ เพียงแต่อาจมีความยืดหยุ่นและผ่อนปรนในเรื่องข้อกำหนดต่างๆ มากกว่า โดยในทางปฏิบัติบริษัทฯ จะจัดส่งเจ้าหน้าที่หรือสัตวบาลเข้ามาเยี่ยมดูแล ให้คำแนะนำกับเกษตรกร ประมาณสัปดาห์ละ 1 ครั้ง รวมทั้งตรวจตราอุปกรณ์การเลี้ยง แนวปฏิบัติในการดูแล การบริหารจัดการในภาพรวมให้อยู่ในเกณฑ์ที่ทางบริษัทฯ กำหนด โดยทั่วไปแล้วกฎเกณฑ์ต่างๆ และการควบคุมคุณภาพของบริษัทเล็กมักไม่เคร่งครัดมากนักเมื่อเทียบกับบริษัทใหญ่

### **การเผยแพร่ข้อมูลข่าวสารและการถ่ายทอดความรู้**

การเผยแพร่ข้อมูลข่าวสารและการถ่ายทอดความรู้ในกรณีของบริษัทเล็กนั้น พบว่ากิจกรรมเหล่านี้มีไม่มากนัก ส่วนหนึ่งเพราะคู่สัญญามีจำนวนไม่มากและขนาดการเลี้ยงของเกษตรกรแต่ละรายเป็นขนาดเล็กหรือเกษตรกรรายย่อย บริษัทเล็กจะจัดให้มีการเผยแพร่ข้อมูลข่าวสารและการถ่ายทอดความรู้มีบ้างเป็นระยะแต่ค่อนข้างน้อยเมื่อเทียบกับบริษัทใหญ่ ยกตัวอย่างเช่น บางบริษัทอาจจะมีการบรรยายให้ความรู้และให้สัตวบาลเข้ามาดูแลระบบการเลี้ยงและการจัดการภายในฟาร์มเป็นระยะ เพื่อป้องกันไม่ให้เกิดความสูญเสียโดยเฉพาะในกรณีของการทำเกษตรพันธะสัญญาแบบประกันรายได้หรือการจ้าง

เลี้ยง เนื่องจากการจ้างเลี้ยงบริษัทเป็นผู้ลงทุนเอง หากมีการสูญเสียเกิดขึ้นอาจมีผลกระทบกับบริษัทผู้จ้างได้ นอกจากนี้บริษัทเล็กส่วนใหญ่ยังต้องการควบคุมค่าใช้จ่ายในเรื่องดังกล่าวไม่ให้ออกสูงเกินไป ทำให้เกษตรกรที่เป็นคู่สัญญาจะต้องช่วยเหลือตนเองและอาศัยประสบการณ์ความชำนาญ และการแลกเปลี่ยนเรียนรู้ในกลุ่มเกษตรกรเองที่อยู่ในบริเวณใกล้เคียงกัน

### สัญญา

ในกรณีของการทำเกษตรพันธะสัญญาของบริษัทเล็กกับบริษัทใหญ่ก็มีความคล้ายคลึงกัน กล่าวคือ ภายหลังจากตกลงทำธุรกรรมร่วมกันระหว่างเกษตรกรและบริษัทแล้ว ก็จะมีการทำสัญญาร่วมกันระหว่างคู่สัญญาเพื่อใช้เป็นเงื่อนไขและมีแนวปฏิบัติ และแต่ละฝ่ายควรจะต้องเก็บสัญญาไว้คนละฉบับตามกฎหมาย อย่างไรก็ตามจากการประชุมกลุ่มย่อยนั้น ในทางปฏิบัติกลับพบว่าเกษตรกรรายย่อยจำนวนมากมิได้รับคู่สัญญาเก็บไว้ เนื่องจากมีการนำไปเก็บไว้ที่บริษัททั้งหมด ทั้งนี้เกษตรกรมักไม่ค่อยให้ความสำคัญกับสัญญาแต่อาศัยความไว้วางใจซึ่งกันและกัน นอกจากนี้เกษตรกรรายย่อยกลุ่มนี้ไม่ค่อยมีอำนาจการต่อรอง จำต้องยินยอมตามที่บริษัทกำหนดหากไม่ยินยอมก็จะไม่ได้รับการเลือกให้เป็นคู่สัญญาได้ เกษตรกรส่วนใหญ่จึงไม่ค่อยให้ความสำคัญกับเนื้อหาในสัญญามากนักเพราะอย่างไรก็ไม่สามารถหักล้างได้

### ปัญหาและอุปสรรค

ปัญหาประการสำคัญของเกษตรกรรายย่อย มักมาจากการมีข้อจำกัดเรื่องเงินลงทุน มีความสามารถในการเข้าถึงแหล่งเงินทุนต่ำ เนื่องจากสถาบันการเงินมองว่าเกษตรกรรายเล็กที่ทำเกษตรพันธะสัญญากับบริษัทเล็กมีความเสี่ยงสูงกว่าเกษตรกรรายใหญ่ที่ทำเกษตรพันธะสัญญากับบริษัทใหญ่ ครบวงจร ทำให้การกู้ยืมของเกษตรกรรายย่อยนอกจากจะทำได้ลำบากแล้ว ยังได้รับเงื่อนไขการกู้ยืมที่ด้อยกว่า เช่น อัตราดอกเบี้ยสูงกว่า วงเงินสินเชื่อจำกัด เป็นต้น ทำให้มีโอกาสน้อยในการสร้าง/ปรับปรุงโรงเรือนให้ได้มาตรฐานที่ดี และนำเทคโนโลยีสมัยใหม่มาใช้จากข้อจำกัดในเรื่องเงินทุนดังกล่าว ดังนั้นการทำเกษตรพันธะสัญญาของเกษตรกรรายย่อยกับบริษัทใหญ่จึงแทบเป็นไปไม่ได้ เพราะไม่สามารถทำตาม

เงื่อนไขที่บริษัทใหญ่กำหนดได้ นอกจากนี้บริษัทใหญ่อีกจำนวนมากก็ยินดีที่จะเลือกคู่สัญญาเป็นเกษตรกรรายใหญ่ เพื่อความสะดวกในเรื่องการควบคุมคุณภาพ การติดต่อประสานงาน และการทำธุรกรรมต่างๆ ได้รวดเร็ว และประหยัดทั้งค่าใช้จ่าย เวลา และกำลังคน เพราะดูแลจำนวนเกษตรกรจำนวนไม่มากราย ยกตัวอย่างเช่น ในบางพื้นที่บริษัทใหญ่บางบริษัทต้องการจะรับเกษตรกรคู่สัญญาที่เป็นรายใหญ่เลี้ยงไก่ จำนวน 100,000 ตัวขึ้นไป เป็นต้น

จากสถานการณ์ข้างต้นทำให้เกษตรกรรายย่อยไม่มีทางเลือกมากนัก ซึ่งแตกต่างจากเกษตรกรรายใหญ่ที่มีโอกาสเลือกบริษัทที่จะมาเป็นคู่สัญญาได้ง่าย และหากไม่พอใจก็สามารถเปลี่ยนบริษัทที่เป็นคู่สัญญาได้ง่ายเช่นกัน จากการสำรวจภาคสนามพบว่าเกษตรกรรายใหญ่จำนวนไม่น้อย มีการเปลี่ยนบริษัทคู่สัญญามาแล้วหลายบริษัท ส่วนเกษตรกรรายย่อยอยู่ในสถานการณ์ที่ต่างออกไป กล่าวคือ เปลี่ยนแปลงคู่สัญญาทำได้ยากกว่า เนื่องจากข้อจำกัดต่างๆ หรือแม้ว่าจะเปลี่ยนคู่สัญญาได้แต่ก็ยังคงเป็นบริษัทเล็กเช่นเดิม และปัญหาเดิมๆ ก็มิได้รับการแก้ไข เช่น การได้รับปัจจัยการผลิตคุณภาพต่ำ การได้รับเงินค่าผลผลิตล่าช้าไม่ตรงตามที่ระบุไว้ในสัญญา เป็นต้น นอกจากนี้ก็ไม่สามารถต่อรองเงื่อนไขต่างๆ ได้ ในหลายกรณีการชั่งน้ำหนักไก่/หมู ต้องนำไปชั่งที่หน้าโรงงานของบริษัทแทนที่จะเป็นที่หน้าฟาร์มของเกษตรกร ทำให้ผลผลิตได้รับความเสียหาย น้ำหนักลด และสูญหายระหว่างการขนส่ง ซึ่งเกษตรกรต้องแบกรับความเสี่ยงเอง จากความเสียหายเปรียบในเรื่องดังกล่าวเกษตรกรกลุ่มนี้ก็ไม่สามารถต่อรองหรือเปลี่ยนแปลงเงื่อนไขต่างๆ ได้

#### 5.4 การสัมภาษณ์เชิงลึกบริษัทเอกชน

การสัมภาษณ์เชิงลึกบริษัทเอกชนที่ทำเกษตรพันธะสัญญาในพื้นที่ภาคกลาง 3 จังหวัดที่ทำการศึกษ สามารถจำแนกได้เป็น 2 กลุ่ม ได้แก่ บริษัทใหญ่แบบครบวงจรและบริษัทรายย่อย ซึ่งสามารถสรุปได้ดังนี้

##### 1) บริษัทใหญ่แบบครบวงจร

การสัมภาษณ์เชิงลึกบริษัทใหญ่ที่ทำเกษตรพันธะสัญญา อาทิ บริษัทเจริญโภคภัณฑ์ จำกัด บริษัทเบทาโกร จำกัด (มหาชน) บริษัทคาร์กิลล์มีท์ส (ไทยแลนด์) จำกัด เป็นต้น พบว่าบริษัทเหล่านี้จะทำธุรกิจแบบครบวงจร โดยจะทำการผลิตสินค้าตั้งแต่ต้นน้ำถึงปลายน้ำ กล่าวคือบริษัทจะผลิตตั้งแต่วัตถุดิบหรือปัจจัยการผลิตในการทำอาหารสัตว์ การจัดจำหน่ายอาหารสัตว์ การผลิตพันธุ์สัตว์ แม่พันธุ์ การแปรรูปผลิตภัณฑ์ ตลอดถึงการจำหน่ายผลิตภัณฑ์ทั้งแบบสดและแปรรูปปรุงสุก โดยจำหน่ายทั้งภายในประเทศและส่งออก ทั้งนี้เพื่อลดต้นทุนการผลิตและเพิ่มปริมาณการผลิตให้ได้ตามต้องการ บริษัทจึงทำเกษตรพันธะสัญญากับเกษตรกร ดังนั้นเพื่อให้ได้ผลผลิตที่มีคุณภาพ ได้มาตรฐานและสามารถควบคุมคุณภาพได้ดี บริษัทจึงต้องคัดเลือกเกษตรกรที่จะเข้ามาทำเกษตรพันธะสัญญาอย่างเคร่งครัด โดยเฉพาะเรื่องความปลอดภัยและคุณภาพให้ได้มาตรฐานตามที่ต้องการ การสร้างโรงเรือนและอุปกรณ์ที่เป็นไปตามมาตรฐานของทางบริษัท ดังนั้นเกษตรกรที่จะมาทำเกษตรพันธะสัญญาด้วยจะต้องมีเงินทุนมากพอสำหรับเทคโนโลยีสมัยใหม่ นอกจากนี้การคัดเลือกเกษตรกร บริษัทจะพิจารณาจากประสบการณ์การทำงาน ประวัติการทำงานในระยะที่ผ่านมาไม่มีเสื่อมเสีย และที่สำคัญ คือ เกษตรกรควรมีที่ดินของตนเองและมีทำเลที่ตั้งที่เหมาะสม มีการคมนาคมขนส่งสะดวกมีสาธารณูปโภค ไฟฟ้า น้ำประปาและระบบการสื่อสาร และเป็นบริเวณที่ไม่มีภัยธรรมชาติ น้ำไม่ท่วมบ่อยๆ และเพื่อให้ได้ผลผลิตที่มีคุณภาพได้มาตรฐาน จึงมีการกำหนดเงื่อนไขและระเบียบกฎเกณฑ์อย่างเคร่งครัดและมีการตั้งศูนย์เรียนรู้และถ่ายทอดความรู้ข้อมูลข่าวสาร รวมทั้งส่งเจ้าหน้าที่หรือผู้เชี่ยวชาญ สัตวบาลมาให้คำปรึกษาแนะนำแก่เกษตรกร ซึ่งถือเป็นส่วนหนึ่งในการลดความเสี่ยงจากการสูญเสีย สัตว์ตายหรือเกิดโรคระบาด โดยเฉพาะการทำเกษตรพันธะสัญญาแบบประกันรายได้หรือการจ้างเลี้ยงบริษัทจะต้องเป็นฝ่ายลงทุนพันธุ์สัตว์ อาหาร และวัคซีน จึงทำให้บริษัทต้องมีความเสี่ยงหากเกิดความเสียหาย ดังนั้นบริษัทจะควบคุมดูแลเป็นพิเศษเพื่อให้ได้คุณภาพตามมาตรฐานของบริษัท สำหรับการทำเกษตรพันธะสัญญาแบบประกันราคาส่วนใหญ่จะทำกับเกษตรกรรายใหญ่ที่มีประสบการณ์ มีความชำนาญในระดับหนึ่งและมีเงินทุนเพียงพอ แต่ไม่ต้องการเสี่ยงทางด้านราคาผันผวนและการตลาดที่ไม่แน่นอน ทั้งนี้ขึ้นอยู่กับนโยบายของแต่ละบริษัท บางบริษัทก็จะเน้นทำแต่ประกันราคาและบางบริษัทก็เน้นทำประกันรายได้ จากการสัมภาษณ์บริษัทแห่งหนึ่งที่เป็นบริษัทแบบผลิตครบวงจรจะทำเกษตรพันธะสัญญาแบบประกันรายได้ คิด

เป็นสัดส่วนประมาณร้อยละ 87 ของจำนวนเกษตรกรทั้งหมดที่ทำเกษตรกรพันธะสัญญา ในขณะที่ทำเกษตรกรพันธะสัญญาแบบประกันราคา คิดเป็นสัดส่วนประมาณร้อยละ 13 ของจำนวนเกษตรกรทั้งหมดที่ทำเกษตรกรพันธะสัญญาซึ่งเกษตรกรที่ทำแบบประกันราคาจะเป็นเกษตรกรรายใหญ่ที่มีประสบการณ์ความชำนาญและมีโรงเรือนที่ใช้เทคโนโลยีที่ดี จึงทำให้เกิดการประหยัดต่อขนาด สามารถทำกำไรได้

สำหรับเรื่องความเสี่ยงจากการผิดสัญญา จากการสัมภาษณ์เชิงลึกพบว่า โดยทั่วไปจะมีสัดส่วนเกษตรกรที่มีปัญหาหรือทำผิดสัญญาไม่มากนักเฉลี่ยประมาณร้อยละ 0.12-0.15 เช่น ในบางกรณีพบว่าเกษตรกรลักลอบนำผลผลิตออกไปจำหน่าย หรือนำอาหารสัตว์ไปใช้ประโยชน์ส่วนตัว เป็นต้น ซึ่งในทางปฏิบัติส่วนใหญ่บริษัทจะไม่ฟ้องร้องหรือดำเนินคดีกับเกษตรกรคู่สัญญา แต่จะบอกเลิกสัญญาทันทีและไม่ร่วมธุรกิจด้วย โดยเป็นการใช้มาตรการทางสังคมลงโทษ เพราะข้อมูลข่าวสารเหล่านี้เมื่อรู้ถึงบริษัทอื่นก็จะไม่มีใครต้องการร่วมธุรกิจด้วยเพราะไม่มีความซื่อสัตย์และเกษตรกรรายนี้ก็ต้องออกจากระบบไปโดยปริยายนั่นเอง อย่างไรก็ตามจะเห็นว่าความเสี่ยงจากการผิดสัญญามีสัดส่วนน้อยมาก เนื่องจากบริษัทใหญ่มีโอกาสเลือกเกษตรกรที่จะมาทำเกษตรกรพันธะสัญญาด้วย และมีการกำหนดเงื่อนไขที่รัดกุมจึงทำให้มีความเสี่ยงทางด้านนี้ต่ำ สำหรับเรื่องภาระหนี้สินของเกษตรกร จะเห็นว่าเกษตรกรที่ทำเกษตรกรพันธะสัญญากับบริษัทส่วนใหญ่ประมาณกว่าร้อยละ 67 ไม่มีปัญหาเรื่องหนี้สิน ส่วนเกษตรกรที่มีหนี้สินส่วนใหญ่อยู่ในระยะเวลาของโครงการที่ยังไม่คืนทุน โดยทั่วไปเกษตรกรสามารถคืนทุนได้ภายในระยะเวลา 8 ปี โดยสรุปแล้วบริษัทใหญ่แบบครบวงจรมีกฎระเบียบและเงื่อนไขที่รัดกุม มีการใช้เทคโนโลยีที่ทันสมัยและดูแลเกษตรกรคู่สัญญาอย่างสม่ำเสมอ ทำให้การดำเนินการต่างๆ มีปัญหาน้อย และยิ่งได้เกษตรกรคู่สัญญาที่คุณภาพดี จะเป็นผลดีกับทั้ง 2 ฝ่าย บริษัทก็จะได้สินค้าที่มีคุณภาพและปริมาณตามที่ต้องการ ในขณะที่เกษตรกรก็ได้รับผลตอบแทนสูงและมีความเสี่ยงต่ำ

## 2) บริษัทรายย่อย

บริษัทรายย่อยในที่นี้จะหมายถึงบริษัทเอกชนขนาดเล็ก มีขนาดธุรกิจครอบคลุมพื้นที่ไม่มาก เช่น 3-4 จังหวัด หรือเป็นบริษัทท้องถิ่นที่ทำเกษตรกรพันธะสัญญาและมีธุรกิจไม่ครบวงจร โดยขาดส่วนหนึ่งส่วนใดไป อาทิ ไม่มีโรงงานอาหารสัตว์ หรือ ไม่สามารถผลิตพันธุ์สัตว์ได้เอง หรือ ไม่มีโรงเชือด เป็นต้น ทำให้



ต้องจัดหาหรืออาศัยบริการจากส่วนอื่นมาทดแทน โดยส่วนใหญ่จะเป็นบริษัทที่ผลิตและจำหน่ายสินค้าภายในประเทศเป็นหลัก ดังนั้นบริษัทเหล่านี้จึงไม่เคร่งครัดในเรื่องระเบียบ กฎเกณฑ์ และเงื่อนไขเหมือนกรณีบริษัทใหญ่ที่ต้องส่งออกไปจำหน่ายต่างประเทศ การคัดเลือกเกษตรกรที่จะเข้ามาทำเกษตรพันธะสัญญากับบริษัทรายย่อยจะมีเงื่อนไขเกี่ยวกับมาตรฐานของโรงเรือนและอุปกรณ์ไม่เข้มงวดนัก และมีความยืดหยุ่นมากกว่ากรณีบริษัทใหญ่ อย่างไรก็ตามการที่บริษัทรายย่อยมิได้ทำธุรกิจแบบครบวงจรดังกล่าว ทำให้ต้องจัดหาปัจจัยการผลิตบางส่วนมาจากแหล่งอื่น เช่น อาหารสัตว์ พันธุ์สัตว์ หรือแม่พันธุ์ อาจจะต้องซื้อจากบริษัทอื่นที่อยู่ในอุตสาหกรรม ส่งผลให้มีต้นทุนการผลิตสูงและบางครั้งไม่สามารถควบคุมคุณภาพของอาหารหรือพันธุ์สัตว์ได้ จึงทำให้เกิดปัญหาอื่นๆ ตามมาเช่น อาหารสัตว์ไม่มีคุณภาพ ทำให้อัตราการแลกเนื้อต่ำ หรือพันธุ์สัตว์ที่ได้ไม่แข็งแรงป่วยตายได้ง่าย และในบางกรณีอาจติดขัดเรื่องการขนส่ง ทำให้การจัดหาหรือนำส่งปัจจัยการผลิตต่างๆ ให้เกษตรกรล่าช้าไม่ทันตามกำหนด เกษตรกรขาดโอกาสในการสร้างรายได้เพราะต้องเสียเวลาโดยไม่มีผลผลิตเกิดขึ้น เป็นที่น่าสังเกตว่าในเรื่องดังกล่าวข้างต้นเกษตรกรต้องรับความเสี่ยงเอง ทั้งที่บริษัทเป็นผู้ทำผิดเงื่อนไข

สำหรับรูปแบบการทำเกษตรพันธะสัญญากับบริษัทรายย่อยส่วนใหญ่จะเป็นแบบประกันราคาเพื่อสร้างความแน่นอนในเรื่องตลาดให้กับเกษตรกร โดยเทคโนโลยีที่ใช้ในการผลิตส่วนใหญ่จะอ้างอิงตามเงื่อนไขมาตรฐานฟาร์มของกรมปศุสัตว์ กล่าวคือเป็นการเลี้ยงในระบบปิด แต่ยังมีกรนำระบบอัตโนมัติและเครื่องจักรอุปกรณ์ต่างๆ มาใช้ไม่มากนัก ซึ่งระบบเทคโนโลยีการเลี้ยงนี้จะยืดหยุ่นแล้วแต่นโยบายของแต่ละบริษัทและความสามารถในการลงทุนของเกษตรกรเป็นหลัก ทั้งนี้เกษตรกรบางรายอาจไม่มีเงินทุนเพียงพอที่จะปรับปรุงโรงเรือนและอุปกรณ์ให้ทันสมัยเพราะต้องใช้เงินลงทุนสูง อย่างไรก็ตามหากนำเทคโนโลยีสมัยใหม่มาใช้จะช่วยลดต้นทุนการผลิตลง เนื่องจากจะช่วยลดอัตราการสูญเสียภายในฟาร์มและแนวโน้มต้นทุนการผลิตเริ่มสูงขึ้นส่วนหนึ่งมาจากค่าจ้างแรงงานที่เพิ่มขึ้น เทคโนโลยีสมัยใหม่จะลดการใช้แรงงานลงและหันไปใช้เครื่องจักรแทน รวมทั้งจะช่วยลดปัญหาการขาดแคลนแรงงานด้วย ส่วนการถ่ายทอดความรู้และข้อมูลข่าวสารนั้น จะมีเป็นระยะเพื่อสื่อสารกันระหว่างเกษตรกรผู้เลี้ยงและบริษัทเอกชนผู้ว่าจ้างตามความจำเป็น

ในเรื่องการทำผิดเงื่อนไขสัญญา นั้น จากการสัมภาษณ์เชิงลึกบริษัทรายย่อยพบว่า มีสัดส่วนเกษตรกรที่มีปัญหาทำผิดเงื่อนไขสัญญาประมาณร้อยละ 2 ซึ่งสูงกว่าบริษัทใหญ่ที่มีสัดส่วนดังกล่าวนี้เพียงร้อยละ 0.12-0.15 เท่านั้น นั่นหมายความว่าบริษัทรายย่อยก็มีความเสี่ยงในเรื่องการทำผิดเงื่อนไขสัญญาของเกษตรกรสูงกว่าบริษัทใหญ่นั้นเอง เพราะเกษตรกรรายย่อยมีคุณภาพหลากหลายดีบ้างไม่ดีบ้างปะปนกันไป ส่วนหนึ่งมาจากการคัดเลือกคู่สัญญาที่ไม่เข้มงวดนักของบริษัทรายย่อย มักอาศัยความไว้วางใจกันและเป็นคนในท้องถิ่นที่รู้จักกัน อย่างไรก็ตามในการทำผิดเงื่อนไขสัญญาของเกษตรกรนั้น บริษัทรายย่อยก็มีบทลงโทษคล้ายกับบริษัทใหญ่เช่นกัน กล่าวคือ จะบอกเลิกสัญญาทันทีและไม่ร่วมธุรกิจด้วย ในทางปฏิบัติส่วนใหญ่บริษัทจะไม่ฟ้องร้องหรือดำเนินคดีกับเกษตรกรคู่สัญญา

### 5.5 การสัมภาษณ์เชิงลึกภาครัฐ

ในระหว่างที่ผ่านมาระบบเกษตรกรพันธะสัญญานับว่าประสบความสำเร็จด้วยดีในระดับหนึ่ง หากพิจารณาในประเด็นของการขยายตัวของผลผลิตทางการเกษตร และการตอบสนองต่อความต้องการอาหารทั้งภายในและต่างประเทศ รวมทั้งเป็นแหล่งรายได้ที่สำคัญแหล่งหนึ่งของประเทศ ระบบเกษตรกรพันธะสัญญาในประเทศไทยหรือเกษตรแบบครบวงจร แม้จะถูกริเริ่มจากภาครัฐในช่วง 2-3 ทศวรรษที่ผ่านมาและขับเคลื่อนต่อมาโดยภาคเอกชนนั้น ในปัจจุบันบทบาทของภาครัฐต่อเกษตรกรพันธะสัญญานับว่าน้อยมากเมื่อเทียบกับภาคเอกชน ส่วนหนึ่งเป็นผลมาจากทรัพยากรที่จำกัดของภาครัฐทั้งในด้านกำลังคนงบประมาณ และภาระงานด้านอื่นที่มีความสำคัญเร่งด่วนมากกว่า เช่น การแก้ปัญหาราคาสินค้าเกษตรตกต่ำ ปัญหาความแห้งแล้ง น้ำท่วม เป็นต้น ดังนั้นทำให้เกษตรกรพันธะสัญญาอยู่ในความสนใจลำดับหลังๆ ขณะเดียวกันบทบาทของภาคเอกชนกลับมีความสำคัญและโดดเด่นขึ้นเป็นลำดับในการขับเคลื่อนให้เกิดความก้าวหน้า นอกจากนี้ในอีกมุมมองหนึ่งของภาครัฐ คือ มีความต้องการให้ภาคเอกชนเข้ามามีบทบาทในตลาด และกิจกรรมทางเศรษฐกิจควรถูกขับเคลื่อนโดยเอกชนเป็นหลัก รวมทั้งใช้กลไกตลาดในการจัดสรรทรัพยากร โดยที่รัฐบาลเป็นเพียงผู้อำนวยความสะดวกและกำกับดูแลให้การทำปศุสัตว์และผลิตอาหารมีความปลอดภัยและได้มาตรฐานเป็นที่ยอมรับ การกำกับดูแลของรัฐสามารถดำเนินการผ่านหน่วยงานของกระทรวงเกษตรและสหกรณ์ที่ตั้งอยู่ในพื้นที่ต่างๆ ทั่วประเทศ อาทิ ปศุสัตว์จังหวัด ปศุสัตว์

อำเภอ เป็นต้น ภายใต้ข้อกำหนดและนโยบายของรัฐ โดยการสัมภาษณ์เชิงลึกจากหน่วยงานที่รับผิดชอบ พอสรุปประเด็นสำคัญ ดังนี้

1) ภาพรวมของการทำเกษตรกรพันธะสัญญาในพื้นที่ที่ทำการศึกษ สำหรับพื้นที่ที่ศึกษาประกอบด้วย 3 จังหวัด ได้แก่ ลพบุรี ชัยนาท และระยอง พบว่าทั้ง 3 พื้นที่มีสภาพคล้ายคลึงกัน กล่าวคือการขยายตัวของการทำเกษตรกรพันธะสัญญามีแนวโน้มเพิ่มขึ้นเล็กน้อยอย่างต่อเนื่อง โดยเฉพาะผู้เลี้ยงรายใหม่เพิ่มขึ้นจำนวนไม่มาก เพราะข้อจำกัดในการเข้าสู่อุตสาหกรรมที่สำคัญประการหนึ่งนอกเหนือจากเงินทุนก็คือข้อกำหนดในด้านสิ่งแวดล้อม ที่กำหนดให้การขยายฟาร์มใหม่มีข้อจำกัดมาก เพราะไม่มีใครต้องการให้มีฟาร์มเลี้ยงสัตว์ไปตั้งอยู่ใกล้ที่ดินหรือบ้านเรือนของตน ซึ่งมักจะมีมลภาวะด้านกลิ่นเหม็นจากมูลสัตว์ อันเป็นเหตุให้ราคาที่ดินบริเวณดังกล่าวตกต่ำและเป็นผลเสียกับสุขภาพ ในปัจจุบันผู้ประกอบการฟาร์มรายใหม่ถูกกำหนดให้ต้องผ่านการทำประชาพิจารณ์จากผู้เกี่ยวข้องในระดับท้องถิ่น ซึ่งแม้จะมองว่าเป็นการสนับสนุนให้เกิดการทำฟาร์มให้เป็นธุรกิจสีเขียวก็ตาม แต่ก็ใช่ว่าผู้ประกอบการหนึ่งในการเข้าสู่ธุรกิจนี้ ดังนั้นการขยายตัวส่วนหนึ่งมาจากการขยายกำลังการผลิตของผู้เลี้ยงรายเดิมจากการที่พอใจกับผลตอบแทนในอาชีพและต้องการขยายการลงทุน

เมื่อเปรียบเทียบระหว่างการเข้าร่วมเกษตรกรพันธะสัญญาของเกษตรกรกับการเป็นผู้ผลิตอิสระแล้วพบว่า การเข้าร่วมเกษตรกรพันธะสัญญาน่าจะส่งผลดีต่อเกษตรกรมากกว่า เนื่องจากมีความแน่นอนในเรื่องตลาด โดยเฉพาะการเลี้ยงขนาดใหญ่ที่ผลผลิตออกมามาก อาจเผชิญกับปัญหาด้านการตลาดและราคาผันผวนได้หากต้องจำหน่ายออกสู่ตลาดเอง อย่างไรก็ตามแม้เกษตรกรส่วนใหญ่ต้องการเข้าร่วมการทำเกษตรกรพันธะสัญญาก็ตาม แต่ก็เชื่อว่าทุกรายจะเข้าถึงเทคโนโลยีการผลิตที่มีมาตรฐานได้ทั้งหมด เกษตรกรรายย่อยที่มีข้อจำกัดเรื่องเงินทุนไม่ได้รับการคัดเลือกจากบริษัทขนาดใหญ่ที่มีมาตรฐานสูงได้ เพราะต้องใช้เงินลงทุนสูง ดังนั้นเกษตรกรรายย่อยมักมีทางเลือกจำกัดและยอมทำเกษตรกรพันธะสัญญากับบริษัทขนาดเล็กที่กำหนดมาตรฐานไม่เข้มงวดนัก เพราะมักเป็นการผลิตจำหน่ายในประเทศเป็นหลัก ซึ่งอาจเผชิญกับคุณภาพของวัตถุดิบไม่ได้มาตรฐานตามมา ส่วนเกษตรกรรายใหญ่และทำสัญญากับบริษัทขนาดใหญ่ไม่ค่อยพบปัญหาเหล่านี้

2) **มาตรฐานคุณภาพ** ในเรื่องของมาตรฐานคุณภาพนั้นโดยทั่วไปทางราชการที่มีหน้าที่ในการกำกับดูแลจะให้ความสำคัญเป็นอันดับต้นๆ เพื่อสร้างความมั่นใจให้กับผู้บริโภคทั้งภายในและต่างประเทศ เพราะประเทศไทยเป็นผู้ผลิตไก่และหมูเพื่อการส่งออกจำนวนมาก หากลูกค้าหรือผู้บริโภคขาดความเชื่อมั่นในเรื่องคุณภาพและมาตรฐานด้านความปลอดภัยแล้ว ก็อาจทำให้สูญเสียตลาดไป โดยเฉพาะภายหลังการเกิดโรคไข้หวัดนกระบาดในภูมิภาคนี้ การดูแลเรื่องมาตรฐานคุณภาพก็มีความเข้มข้นยิ่งขึ้น เช่น มีการกำหนดให้ผู้เลี้ยงไก่ในเชิงพาณิชย์ที่มีจำนวนไก่ 3,000 ตัวขึ้นไปต้องใช้การเลี้ยงในระบบปิด มีทางเข้า-ออกทางเดียวและมีระบบป้องกันเชื้อโรคก่อนเข้าฟาร์ม รวมทั้งมีรั้วรอบบริเวณพื้นที่เลี้ยงสัตว์ การเคลื่อนย้ายปศุสัตว์ต้องได้รับอนุญาตก่อน เป็นต้น ทั้งนี้มาตรฐานที่นำมาใช้ในการควบคุมจะอ้างอิงจากประกาศของกระทรวงเกษตรและสหกรณ์ เรื่อง กำหนดมาตรฐานสินค้าเกษตร: การปฏิบัติทางการเกษตรที่ดีสำหรับฟาร์มตามพระราชบัญญัติมาตรฐานสินค้าเกษตร พ.ศ. 2551 หรือที่รู้จักกันในนามของ”มาตรฐานฟาร์ม”นั่นเอง (ดูรายละเอียดในภาคผนวก) โดยเป็นการกำหนดเกณฑ์การปฏิบัติทางการเกษตรที่ดีสำหรับการจัดการฟาร์ม เพื่อให้สัตว์ที่เลี้ยงมีสุขภาพดีและเหมาะสมในการนำไปใช้ผลิตเป็นอาหารที่ปลอดภัยสำหรับการบริโภค

3) **นโยบายและการกำกับดูแล** สำหรับนโยบายในการกำกับดูแลของทางราชการจะให้ความสำคัญกับการป้องกันมากกว่าการแก้ไข กล่าวคือจะมีการกำหนดแนวปฏิบัติ มาตรการ ข้อบังคับ กฎระเบียบต่างๆ เพื่อป้องกันความเสียหายที่จะเกิดขึ้น ยกตัวอย่างเช่น การป้องกันการแพร่ระบาดของโรคที่มาจากสภาพแวดล้อมภายนอกฟาร์ม จะมีการกำหนดมาตรฐานความปลอดภัยในการจัดการฟาร์ม มีการให้ความรู้กับทุกภาคส่วนที่เกี่ยวข้องในการป้องกันโรคระบาดและการแพร่กระจายของโรค เป็นต้น อย่างไรก็ตามในทางปฏิบัติ นอกจากการมีประกาศของกระทรวงเกษตรและสหกรณ์เกี่ยวกับการปฏิบัติทางการเกษตรที่ดีสำหรับฟาร์ม ตามพระราชบัญญัติมาตรฐานสินค้าเกษตร พ.ศ. 2551 แล้ว การมีเจ้าหน้าที่เข้าตรวจสอบในฟาร์มก็ต้องทำควบคู่กันไป โดยการตรวจสอบประกอบด้วย 5 รูปแบบ ที่สำคัญ ได้แก่ 1) การตรวจประเมินเพื่อการรับรอง 2) การตรวจติดตามผลการแก้ไข 3) การตรวจติดตามผล 4) การตรวจต่ออายุใบรับรอง และ 5) การตรวจกรณีพิเศษ ซึ่งครอบคลุมตั้งแต่การเริ่มต้นเลี้ยงจนกระทั่งเก็บผลผลิต และการต่ออายุใบรับรองที่จะต้องเป็นไปตามข้อกำหนด

ในกรณีที่ตรวจพบว่ามีข้อบกพร่องรุนแรง เช่น การเลี้ยงไม่เป็นไปตามข้อกำหนดของมาตรฐานฟาร์มและส่งผลร้ายแรงต่อระบบการผลิตก็ถือว่าไม่ผ่านมาตรฐานฟาร์ม ดังนั้นผู้เลี้ยงต้องดำเนินการแก้ไขข้อบกพร่องดังกล่าวจนแล้วเสร็จ จึงจะดำเนินการรับรองมาตรฐานฟาร์มต่อ หรือเป็นการปิดชั่วคราวในช่วงนั้น และเกษตรกรสามารถแก้ไขข้อบกพร่องได้ 2 ครั้งในระยะเวลา 180 วัน ส่วนในกรณีที่ตรวจพบว่ามีข้อบกพร่องไม่รุนแรง เช่น การเลี้ยงไม่เป็นไปตามข้อกำหนดของมาตรฐานฟาร์มและส่งผลไม่ร้ายแรงต่อระบบการผลิต ให้ผู้ประกอบการจัดทำแผนแนวทางการแก้ไขและป้องกันข้อบกพร่อง นำเสนอคณะผู้ตรวจรับรองภายใน 30 วันนับแต่ได้รับแจ้งผลการตรวจประเมิน

สำหรับการพักใช้ใบรับรอง อาจมาจากหลายสาเหตุ เช่น ผู้ประกอบการไม่ปฏิบัติตามหลักเกณฑ์และเงื่อนไขของการรับรอง พบสารตกค้างในผลผลิตเกินเกณฑ์ที่กำหนด ไม่มีหลักฐานการปฏิบัติหน้าที่ของสัตวแพทย์ผู้ควบคุมฟาร์มและทำให้มีผลกระทบต่อระบบการผลิต เป็นต้น เพื่อให้ผู้บริโภคมีความมั่นใจว่าสินค้าที่ผ่านการรับรองมาตรฐานมีคุณภาพที่น่าเชื่อถือ และหากผู้ประกอบการไม่สามารถแก้ไขข้อบกพร่องที่เกิดขึ้นก็อาจนำไปสู่การเพิกถอนใบรับรองในที่สุด

**4) ปัญหาและอุปสรรคในการทำงาน** การทำเกษตรพันธะสัญญาในพื้นที่ 3 จังหวัดดังกล่าว พบปัญหาและอุปสรรคน้อย เนื่องจากบริษัทเอกชนผู้ว่าจ้างและเกษตรกรผู้เลี้ยงให้ความร่วมมือดี โดยบริษัทเอกชนจะคอยกำกับดูแลการเลี้ยงในเบื้องต้นอยู่แล้ว เพราะเป็นผู้มีส่วนได้เสียในผลผลิตในลักษณะของการร่วมลงทุน จะมีเจ้าหน้าที่ส่งเสริมหรือสัตวแพทย์ของบริษัทเอกชนคอยให้คำปรึกษาและแก้ปัญหาต่างๆ ให้กับเกษตรกรผู้เลี้ยง ดังนั้นโดยภาพรวมส่วนใหญ่แล้วก็ดำเนินการได้มาตรฐานตามที่กำหนด อย่างไรก็ตามในบางกรณีอาจตรวจพบข้อบกพร่องในการจัดการฟาร์มบ้าง แต่มักจะเป็นข้อบกพร่องที่ไม่รุนแรงก็จะกำหนดให้มีการปรับแก้ไขในเวลาที่กำหนด เช่น 30 วัน เป็นต้น สำหรับปัญหาสำคัญประการหนึ่งในการทำงานกลับเป็นเรื่องความไม่เพียงพอของทรัพยากรบุคคล โดยเฉพาะในพื้นที่ที่มีฟาร์มปศุสัตว์หนาแน่น เพราะการออกปฏิบัติงานในพื้นที่ต้องใช้บุคลากรจำนวนมาก แต่อัตรากำลังที่ได้รับการจัดสรรมีจำนวนจำกัด

## 5.6 วิเคราะห์ช่องว่าง/ความแตกต่างของการทำเกษตรพันธะสัญญา

ในส่วนนี้จะนำผลการศึกษาที่ได้ข้างต้น มาวิเคราะห์ทางด้านเศรษฐศาสตร์ในด้านช่องว่างการดำเนินงานที่สำคัญ เพื่อแสดงถึงปัจจัยต่างๆ ที่เกี่ยวข้องกับการทำเกษตรพันธะสัญญา ได้แก่ ความไม่สมมาตรของข้อมูลข่าวสาร การตลาด การรับความเสี่ยง การควบคุมต้นทุนการผลิต และการปฏิบัติตามสัญญา เป็นปัจจัยสำคัญต่อความมั่นคงทางรายได้ของเกษตรกร รวมทั้งก่อให้เกิดการได้เปรียบเสียเปรียบระหว่างคู่สัญญาอย่างไรบ้างและปัญหาและอุปสรรคที่สำคัญคืออะไร โดยจะกล่าวถึงรายละเอียดทีละประเด็น ดังนี้

### ข้อมูลข่าวสาร

โดยทั่วไปในการวิเคราะห์ทางเศรษฐศาสตร์โดยเฉพาะประเภทของตลาดและพฤติกรรมของผู้ผลิตและผู้บริโภค มักจะกำหนดให้ตัวแปรที่ใช้ในการวิเคราะห์ที่ไม่มีผลต่อพฤติกรรมทางเศรษฐศาสตร์ และกำหนดให้เป็นค่าคงที่ เช่น ต้นทุนการทำธุรกรรม (transaction cost) ซึ่งประกอบไปด้วย ต้นทุนการหาข้อมูลข่าวสาร ต้นทุนในการเจรจาต่อรอง และต้นทุนการบังคับให้เป็นไปตามสัญญา เป็นต้น อย่างไรก็ตาม การกำหนดให้ปัจจัยดังกล่าวข้างต้นเป็นปัจจัยคงที่ (all other things being equal หรือ ceteris paribus) นั้น ทำให้การวิเคราะห์ทางเศรษฐศาสตร์ขาดความสมบูรณ์และไม่สะท้อนความเป็นจริงที่เกิดขึ้นเท่าที่ควร เพราะต้นทุนในการทำธุรกรรมนั้น เป็นปัจจัยสำคัญที่จะนำไปสู่การจัดสรรทรัพยากรอย่างมีประสิทธิภาพหรือไม่ รวมทั้งเป็นปัจจัยที่อาจจะทำให้เกิดความล้มเหลวของตลาดได้ หากต้นทุนการทำธุรกรรมสูงเกินไปหรือมีความไม่สมบูรณ์ของสารสนเทศ จะทำให้ไม่เกิดการซื้อขายแลกเปลี่ยน นั่นหมายความว่าไม่สามารถบรรลุถึงภาวะดุลยภาพตลาด หรือ market clearing ได้

ดังนั้นข้อมูลข่าวสารหรือสารสนเทศย่อมมีความสำคัญกับการจัดสรรทรัพยากรในทุกๆ ตลาด ยกตัวอย่างเช่น ในกรณีของการทำเกษตรพันธะสัญญาระหว่างบริษัทเอกชนกับเกษตรกร บริษัทเอกชนผู้ว่าจ้างย่อมแสวงหาข้อมูลที่ดีที่สุดเพื่อที่ทราบถึงข้อมูลส่วนบุคคลของเกษตรกร ไม่ว่าจะเป็นด้านผลิตภาพการผลิต ความตั้งใจในการทำงาน ประสบการณ์ ส่วนเกษตรกรก็มีความต้องการทราบถึงข้อมูลของผู้ว่าจ้างไม่ว่าจะเป็นเรื่อง ความจริงใจ ความมีเหตุมีผล ลักษณะของความเป็นผู้นำ ความรับผิดชอบต่อเงื่อนไขสัญญา ความตรงต่อเวลาในการจัดหาปัจจัยการผลิต และความตรงต่อเวลาในการชำระค่าผลผลิต

เป็นต้น อย่างไรก็ตามจะเห็นว่าในงานวิจัยเรื่อง “เกษตรกรพันธะสัญญากับความมั่นคงทางรายได้ของเกษตรกร” นี้ให้ความสำคัญกับสิ่งที่นักเศรษฐศาสตร์ทั่วไปไม่ค่อยสนใจในการวิเคราะห์ อาทิ สารสนเทศ การบังคับให้เป็นไปตามสัญญา รวมทั้งปัจจัยอื่น ๆ ที่เกี่ยวข้องและมีผลต่อการจัดสรรทรัพยากรอย่างมีประสิทธิภาพ โดยได้แบ่งการวิเคราะห์ออกเป็นด้านต่างๆ ดังนี้

1) **บริษัทผู้รับซื้อ** โดยทั่วไปบริษัทเอกชนผู้รับซื้อผลผลิตจากเกษตรกรมีข้อมูลข่าวสาร ค่อนข้างจะสมบูรณ์ในการคัดเลือกเกษตรกรเข้าสู่การทำเกษตรพันธะสัญญาไม่ว่าจะเป็น บริษัทเจริญโภคภัณฑ์ จำกัด บริษัทเบทาโกร จำกัด ฯลฯ เพราะมีการใช้เกณฑ์การคัดเลือกเกษตรกรที่ชัดเจน คือ สินทรัพย์ (เงินลงทุน) ต่อการลงทุน ประสบการณ์ในการเลี้ยง ทำเลที่ตั้ง ขนาดของครัวเรือน (ฟาร์ม) ในการสัมภาษณ์ผู้บริหารของบริษัทเจริญโภคภัณฑ์ และบริษัทเบทาโกร ระบุว่ามิเกษตรกรไม่ถึงร้อยละ 1 ที่ไม่ทำตามเงื่อนไขและสัญญาในการผลิตแบบเกษตรพันธะสัญญา ดังนั้นแสดงว่าทั้งบริษัทเจริญโภคภัณฑ์ จำกัด และบริษัทเบทาโกร จำกัด ต่างมีข้อมูลในการคัดเลือกเกษตรกรเข้าร่วมโครงการเกษตรพันธะสัญญาได้ถูกต้อง ซึ่งเป็นการลดความเสี่ยงที่เกิดขึ้นจากการทำธุรกรรมในระบบเกษตรพันธะสัญญา

2) **เกษตรกรผู้ทำสัญญา** เกษตรกรที่อยู่ในโครงการของเกษตรพันธะสัญญานั้นมีความแตกต่างกัน ระหว่างเกษตรกรที่ทำสัญญากับบริษัทขนาดใหญ่กับเกษตรกรรายย่อยที่ต้องทำการผลิตและขายให้กับคนกลางหรือบริษัทขนาดเล็ก เกษตรกรที่ทำสัญญาซื้อขายกับบริษัทขนาดใหญ่ มีเงื่อนไขของสัญญารัดกุมและมีมาตรฐานพอสมควรในเรื่องของสูตรในการคำนวณผลผลิตและผลตอบแทนที่ได้รับ (ราคา/รายได้ เงื่อนไขการประกันราคา/รายได้ ที่คาดว่าจะได้รับ) กระบวนการผลิตและมาตรฐานการผลิต การช่วยเหลือจากบริษัทเอกชนผู้ว่าจ้าง เป็นต้น อย่างไรก็ตามเป็นที่น่าสังเกตว่า เกษตรกรส่วนใหญ่กลับไม่มีคู่สัญญาเก็บไว้กับตนเอง ส่วนเกษตรกรรายย่อยโดยเฉพาะเกษตรกรที่อยู่ในระบบ “กึ่งปิดกึ่งเปิด” จะเป็นกลุ่มเกษตรกรที่เสียเปรียบในเรื่องการเข้าถึงข้อมูลข่าวสารมากที่สุด เพราะเกษตรกรกลุ่มนี้แม้จะมีการทำสัญญากับบางบริษัท แต่ไม่สู้จะมีผลในทางปฏิบัติมากนักเพราะบริษัทเอกชนโดยเฉพาะบริษัทรายย่อยสามารถกำหนดราคาได้ โดยเกษตรกรมิได้มีอำนาจต่อรองแต่อย่างไร เกษตรกรรายย่อยเหล่านี้ก่อนที่จะเข้าร่วมโครงการเกษตรพันธะสัญญา ก็ขาดข้อมูลเรื่องการประกอบการในธุรกิจนี้ ไม่ว่าจะเป็นเงินทุนที่

ต้องลงทุน ความเสี่ยงที่เกิดขึ้นจากความผันผวนของราคา รวมทั้งมาตรฐานอาหารที่มีการเปลี่ยนแปลงตลอดเวลา เกษตรกรรู้สึกขาดความมั่นคงเพราะความไม่แน่นอนในอนาคตที่เกิดขึ้น นอกจากนี้ในฐานะผู้เป็นเกษตรกรไร้อำนาจการต่อรองทางเศรษฐกิจไม่สามารถยกระดับรายได้ของตนเองจากการประกอบการได้

ในขณะที่เกษตรกรผู้ทำหน้าที่ “จ้างเลี้ยง” หรือ “ประกันรายได้” ไม่สู้จะมีปัญหามากนักเพราะลักษณะของฟาร์มเป็นฟาร์มขนาดเล็ก และปัจจัยการผลิตเกือบทั้งหมดได้รับการเสนอจากบริษัทผู้ว่าจ้าง เกษตรกรส่วนใหญ่พอใจกับรายได้ที่ได้รับและเกือบทั้งหมดไม่ประสบกับปัญหาการขาดทุนจากกิจการ เกษตรพันธะสัญญา ส่วนเกษตรกรซึ่งอยู่ในระบบ “ประกันราคา” ซึ่งเกือบทั้งหมดทำสัญญากับบริษัทรับซื้อขนาดใหญ่ในอดีต (เช่น 10 ปีที่แล้ว) การรับรู้ข้อมูลในระบบเกษตรพันธะสัญญา ยังมีความลึกลับอยู่บ้าง เพราะเป็นนวัตกรรมใหม่ของเกษตรกร รวมทั้งบริษัทที่เข้ามาเป็นผู้รับซื้อมีเพียงไม่กี่บริษัทเท่านั้น แต่เมื่อเวลาผ่านไปเกษตรกรมีความรู้เรื่องกระบวนการผลิต และคุ้นเคยกับระบบบริหารจัดการมากยิ่งขึ้น ทำให้ความซับซ้อนเรื่องข้อมูลข่าวสารเริ่มหมดไป ประกอบกับในระยะเวลาดังกล่าวมีบริษัทเอกชนรับซื้อใหม่ๆ เข้ามาแข่งขันในตลาดมากขึ้น เกษตรกรสามารถรับรู้ข้อมูลที่เปิดเผยมากขึ้น ปัจจัยการแข่งขันมีผลให้ความรับรู้ของเกษตรกรต่อการบริหารจัดการฟาร์มมีมากขึ้น

#### การตลาด

กล่าวโดยทั่วไป เกษตรกรในระบบเกษตรพันธะสัญญาไม่มีปัญหาเรื่องตลาดมากนัก หรือกล่าวได้ว่าไม่น่าจะมีปัญหาช่องว่างการรับรู้ความเข้าใจเกี่ยวกับเรื่องตลาดระหว่างเกษตรกรกับบริษัทผู้ว่าจ้าง เพราะระบบเกษตรพันธะสัญญาไม่ว่าจะเป็น “ระบบจ้างเลี้ยง” หรือ “ประกันราคา” นั้น มีตลาดรับซื้อที่แน่นอน โดยระบบจ้างเลี้ยงนั้นแทบจะไม่มีปัญหาเลย เพราะเปรียบเสมือนการร่วมลงทุนกับบริษัทในระหว่างเลี้ยง โดยบริษัทจะต้องนำทรัพย์สินของตนไปไว้กับเกษตรกร เช่น อาหารสัตว์ สัตว์เลี้ยง วัคซีน เป็นต้น โดยเกษตรกรจะเลี้ยงดูตามแบบแผนที่บริษัทกำหนด บริษัทผู้ว่าจ้างมีความเข้มงวดในการคัดเลือกเกษตรกรเข้าร่วมโครงการฯ เพราะหากเกษตรกรไม่ปฏิบัติตามสัญญา เช่น นำอาหารที่ได้รับจากบริษัทไปขายให้กับบุคคลอื่นๆ (ในกรณีที่ราคาอาหารสัตว์เพิ่มสูงขึ้น) และนำอาหารสัตว์ราคาถูกกว่า



เพื่อมาใช้ในฟาร์มของตนเองเพื่อประหยัดค่าใช้จ่าย จะส่งผลให้มีการถดถอยในคุณภาพการเลี้ยงดูและเป็นผลลบนต่อน้ำหนักและคุณภาพของสัตว์ที่เลี้ยง จากการสัมภาษณ์บริษัทเอกชนผู้รับซื้อผลผลิตในกรณีของเกษตรกรรับจ้างเลี้ยงนั้นไม่น้อยกว่าร้อยละ 1 ของผู้เข้าร่วมโครงการเท่านั้น ที่มีพฤติกรรมที่ไม่ปฏิบัติตามสัญญา เช่น นำอาหารเลี้ยงสัตว์ไปขายให้แก่ผู้อื่น หรือซื้ออาหารเลี้ยงสัตว์จากภายนอกเพื่อไปเลี้ยงดู

อย่างไรก็ตามปัญหาการตลาดมักเกิดขึ้นกับเกษตรกรรายย่อยในระบบ “ฟาร์มกึ่งปิดกึ่งเปิด” โดยเกษตรกรเหล่านี้จะจำหน่ายผลผลิตแก่บริษัทขนาดเล็ก และมักขาดความรู้และเข้าใจเกี่ยวกับวิธีการตลาด มาตรฐานคุณภาพอาหาร และเทคโนโลยีที่เปลี่ยนแปลงอย่างรวดเร็ว และที่สำคัญ คืออาจจะได้รับราคาที่ไม่เป็นธรรมจากบริษัทเอกชนที่รับซื้อ เกษตรกรกลุ่มนี้มีรายได้จากเกษตรกรพันธะสัญญาน้อยกว่ารายได้ที่เพิ่มขึ้นจากการนำมูลไก่ไปเลี้ยงปลา ซึ่งถือว่าเป็นรายได้เสริม

### การรับความเสี่ยง

ในทางทฤษฎีระบบเกษตรกรพันธะสัญญาน่าจะเป็นระบบที่ควบคุมหรือกระจายความเสี่ยง หรือรับผิดชอบความเสี่ยงที่เกิดขึ้นร่วมกันระหว่างบริษัทเอกชนกับเกษตรกรได้ดี เพราะถือว่าเป็นกิจการที่ลงทุนร่วมกันระหว่างเกษตรกรกับบริษัทฯ แต่ในทางปฏิบัติกลับพบว่ามีปัญหาความเสี่ยงที่เกิดขึ้น ทั้งเป็นความเสี่ยงที่ควบคุมได้หากมีมาตรการที่ดีพอ และความเสี่ยงที่ควบคุมไม่ได้ดังจะได้อธิบายต่อไป ประเด็นที่น่าสนใจ คือ ความเสี่ยงที่เกิดขึ้นจากการที่ไม่ได้ระบุนโยบายรับผิดชอบที่ชัดเจนระหว่างการขนส่งผลผลิตไปที่ “โรงงานหรือบริษัท” บ่อยครั้งที่การขนส่งหมูและไก่ในระยะทางที่ไกลจากฟาร์ม จะทำให้น้ำหนักผลผลิตลดลง ซึ่งมีผลต่อการลดลงของรายได้ของเกษตรกรโดยที่เกษตรกรไม่สามารถไปเรียกร้องความเสียหายกับใครได้ นอกจากนี้ในการสัมภาษณ์เกษตรกรที่จังหวัดชัยนาท เกษตรกรบางรายได้ระบุว่า มีการลักขโมยผลผลิตในขณะที่มีการขนส่งด้วย ซึ่งนับเป็นการสร้างความเสียหายแก่เกษตรกร ในกรณีดังกล่าวเกษตรกรเป็นผู้รับภาระและไม่สามารถต่อรองใดๆ

ในอดีตลักษณะโครงสร้างทางการผลิตและการตลาดนั้น บริษัทผู้รับซื้อผลผลิตมีน้อยรายและมีอำนาจผูกขาดเหนือตลาดทุกขั้นตอน ซึ่งสามารถควบคุมราคาได้ตั้งแต่ปัจจัยการผลิต เช่น พันธุ์สัตว์ ยา และอาหารสัตว์ เป็นต้น รวมทั้งมีอำนาจเหนือตลาดในการกำหนดราคาของผลผลิต เกษตรกรจึงอยู่ในฐานะเสียเปรียบในการต่อรองเรื่องราคาและคุณภาพปัจจัยการผลิต แต่ในปัจจุบันมีบริษัทเอกชนที่เข้ามารับซื้อผลผลิตในระบบเกษตรกรพึงระมัดระวังเพิ่มมากขึ้นกว่าในอดีต การเพิ่มขึ้นของบริษัทใหม่ๆ นับเป็นประโยชน์แก่เกษตรกร เพราะทำให้เกษตรกรมีทางเลือกหรือเปลี่ยนบริษัทที่จะเข้าร่วมโครงการเกษตรกรพึงระมัดระวังได้ง่ายขึ้น และมีแนวโน้มว่าการแข่งขันที่เพิ่มขึ้นทำให้บริษัทเสนอผลตอบแทนที่ดีขึ้นแก่เกษตรกร รวมทั้งสร้างระบบแรงจูงใจอื่นๆ เพื่อให้เกษตรกรเข้าร่วมโครงการ ดังนั้นความเสี่ยงที่เกิดขึ้นกับเกษตรกรมีแนวโน้มบรรเทาลงจากในอดีต อันเป็นผลจากการแข่งขันของบริษัทที่มีแนวโน้มสูงขึ้นจากการมีรายใหม่เข้ามาในอุตสาหกรรมนั่นเอง

ส่วนความเสี่ยงจากปัจจัยภายนอกหรือปัจจัยที่ควบคุมไม่ได้ อาทิ น้ำท่วม ภาวะโลกร้อน โรคระบาด เป็นต้น ในฐานะที่เป็นผู้ร่วมทุนนั้นเกษตรกรกลับไม่ได้รับการชดเชยเมื่อผลผลิตได้รับความเสียหาย จึงนับเป็นอีกหนึ่งความเสี่ยงที่เกิดขึ้นกับเกษตรกรโดยตรง

### **การควบคุมต้นทุนการผลิต**

การบริหารต้นทุนการผลิตเป็นปัจจัยสำคัญที่มีผลให้เกษตรกรจะได้รับรายรับมากหรือน้อย โดยเฉพาะอย่างยิ่ง เกษตรกรที่อยู่ในระบบ “ประกันราคา” ซึ่งต้องรับความเสี่ยงเพราะผลตอบแทนที่ได้รับจะมากหรือน้อยนั้น ขึ้นอยู่กับคุณภาพของผลผลิตด้วย เนื่องจากบริษัทคู่สัญญาไม่ได้ “ประกันรายได้” ดังนั้นรายได้ของเกษตรกรจะเพิ่มขึ้นมากหรือน้อยขึ้นอยู่กับฝีมือในการบริหารจัดการฟาร์มนั่นเอง จากการศึกษาพบว่า มีความแตกต่างกันมากของต้นทุนต่อหน่วยระหว่างฟาร์มขนาดเล็กและฟาร์มขนาดใหญ่ โดยเฉพาะฟาร์มที่อยู่ในระบบ “ประกันราคา” ยิ่งขนาดฟาร์มมีขนาดใหญ่เพิ่มขึ้นเท่าใด ต้นทุนต่อหน่วยก็จะลดลงไปเท่านั้น หรือกล่าวได้ว่าฟาร์มขนาดใหญ่ได้รับประโยชน์จากการประหยัดจากขนาด (economies of scale) นอกจากนี้เทคโนโลยีในการผลิตก็มีผลต่อความแตกต่างของต้นทุนการผลิตด้วย จากการสำรวจในภาคสนามพบว่า ฟาร์มที่มีการใช้เทคโนโลยีทันสมัยเพื่อการผลิตขนาดใหญ่สามารถผลิต

ที่ละมาก ๆ (เช่น เครื่องให้อาหารอัตโนมัติ การควบคุมอุณหภูมิ) มีผลต่อการลดน้อยถอยลงของต้นทุนการผลิตตามลำดับ

อย่างไรก็ตามแม้โดยภาพรวมเกษตรกรจะสามารถควบคุมต้นทุนการผลิตในฟาร์มได้ในระดับหนึ่ง ในระยะ 5-6 ปีที่ผ่านมา เกษตรกรได้เรียนรู้การประหยัดต้นทุน โดยใช้เทคโนโลยีแบบไบโอแก๊สในฟาร์มเลี้ยงหมู โดยใช้มูลสัตว์มาใช้เป็นพลังงานเพื่อใช้ในการเลี้ยงหมู ซึ่งสามารถประหยัดค่าไฟได้เป็นจำนวนมาก อันเป็นการช่วยลดต้นทุนอีกทางหนึ่งด้วย อย่างไรก็ตามการใช้ไบโอแก๊สก็ยังไม่มีการใช้อย่างแพร่หลายเท่าที่ควร เพราะเกษตรกรต้องใช้เงินลงทุนจำนวนมากสร้างอุปกรณ์ในการผลิตไบโอแก๊ส เกษตรกรรายย่อยไม่สามารถเข้าถึงเพราะมีข้อจำกัดเรื่องเงินทุน นอกจากนี้ประเด็นเรื่อง “ภาษี” ก็มีความสำคัญในด้านต้นทุนการผลิตเพิ่มขึ้นเรื่อยๆ เพราะเกษตรกรจำนวนหนึ่งไม่มีความรู้เกี่ยวกับเรื่อง “ภาษีที่ต้องจ่าย” ได้สร้างปัญหาให้กับเกษตรกรมาก โดยเกษตรกรมองว่าเป็นภาระที่ตนต้องจ่ายเพิ่ม โดยเฉพาะเกษตรกรรายย่อยที่อยู่ในระบบ “กึ่งปิดและกึ่งเปิด” ที่มีรายได้ไม่แน่นอนจากกิจการเกษตรพันธะสัญญา

โดยสรุปแล้วฟาร์มขนาดใหญ่จะมีความสามารถในการควบคุมต้นทุนการผลิตได้ดีกว่าฟาร์มขนาดเล็ก จากเทคโนโลยีการผลิตที่ทันสมัยและการได้ประโยชน์จากการประหยัดจากขนาด รวมทั้งการได้รับปัจจัยการผลิตที่มีคุณภาพจากคู่สัญญา

### การปฏิบัติตามสัญญา

แม้โดยหลักแล้วระบบเกษตรพันธะสัญญา จะส่งเสริมให้เกษตรกรได้รับกำไร มีความมั่นคงทางรายได้ และมีแรงจูงใจที่จะขยายกำลังการผลิตเพิ่ม แต่ในแง่ทางกฎหมายบริษัทมีอำนาจในการตัดสินใจมากกว่า รวมทั้งเป็นผู้กำหนดเงื่อนไขต่างๆ ในสัญญาแต่เพียงผู้เดียว โดยเฉพาะการยกเลิกสัญญาหรือฟ้องร้องในกรณีที่เกษตรกรไม่ปฏิบัติตามสัญญา นอกจากนี้ในฐานะที่เกษตรกรเป็นผู้ร่วมทุน ซึ่งในหลายกรณีไม่ได้มีทุนรอนมากเพียงพอ การฟ้องร้องบริษัทแทบจะเป็นไปไม่ได้เพราะมีต้นทุนในการทำธุรกรรม (transaction cost) สูงเกินไป การไม่ปฏิบัติตามสัญญาของเกษตรกรอาจได้รับการลงโทษตามเงื่อนไขที่

ระบุไว้ในสัญญา ซึ่งมีผลบังคับตามกฎหมาย อย่างไรก็ตามในบางครั้งการไม่ปฏิบัติตามเงื่อนไขสัญญาของบริษัทก็พิสูจน์ได้ยาก เช่น ในเรื่องของการส่งมอบปัจจัยการผลิตที่มีคุณภาพต่ำ เป็นต้น ทำให้ไม่สามารถบังคับความรับผิดชอบจากบริษัทได้

นอกจากนี้เกษตรกรที่เข้าร่วมทำเกษตรกรพันธะสัญญาส่วนใหญ่ ไม่มีคู่สัญญาเก็บไว้กับตนเอง ทำให้ไม่ทราบถึงข้อได้เปรียบหรือเสียเปรียบที่เกิดขึ้น รวมทั้งสิทธิหรือรายละเอียดในสัญญา ตลอดจนหลักการในการคิดคำนวณผลตอบแทน เกษตรกรโดยทั่วไปที่ไม่สนใจที่จะเก็บเอกสารของสัญญาไว้กับตนเอง เพราะมีความไว้วางใจกับบริษัทผู้ว่าจ้าง สถานการณ์ข้างต้นจะไม่เกิดปัญหาขึ้นหากทั้งสองฝ่าย คือ บริษัทผู้ว่าจ้างและเกษตรกรมีการปฏิบัติอย่างซื่อสัตย์ต่อกัน แต่หากเกิดข้อผิดพลาดขึ้นเกษตรกรย่อมอยู่ในฐานะเสียเปรียบได้ เพราะขาดข้อมูลที่ถูกต้องในการบริหารจัดการ โดยเฉพาะเมื่อมีความผิดพลาดในการบันทึกข้อมูลของบริษัท ในกรณีนี้เกษตรกรไม่สามารถทราบหรือมีหลักฐานเพื่อแก้ไขความผิดพลาดที่เกิดขึ้นได้ ปัญหาที่เกิดขึ้นจากช่องว่างของสัญญาข้างต้น นำมาซึ่งการที่บริษัทเอกชนมีอำนาจเหนือเกษตรกรในเรื่องของข้อมูล เพราะสามารถกำหนดมาตรการและเงื่อนไขต่างๆ เพื่อให้เป็นประโยชน์กับตนเอง

จากลักษณะของเกษตรกรพันธะสัญญาที่เป็นการลงทุนระยะยาวและใช้เงินจำนวนมาก และระยะเวลาคืนทุนเป็นเวลานานอย่างน้อย 6 ปี สถานการณ์ข้างต้นมีผลให้เกษตรกรต้องอยู่ในภาวะจำยอม เพราะไม่สามารถต่อรองกับบริษัทได้ เนื่องจากเกษตรกรได้ใช้เงินลงทุนไปเป็นจำนวนมากในรูปของโรงเรือน และสินทรัพย์ต่างๆ เพื่อการผลิตในระบบเกษตรกรพันธะสัญญา ประกอบกับการที่เกษตรกรต้องพึ่งพาทางการเงินและปัจจัยการผลิตจากบริษัทเอกชน ทำให้เกษตรกรต้องเสียเปรียบโดยที่บริษัทอาจทำข้อตกลงที่เกิดจากบริษัทฝ่ายเดียว ในขณะที่เกษตรกรขาดอำนาจในการต่อรองด้วย และจะมีผลต่อความมั่นคงทางรายได้ของเกษตรกรในที่สุด

## 5.7 เปรียบเทียบความแตกต่างระหว่างเกษตรกรรายย่อย/ใหญ่และบริษัทรายย่อย/ใหญ่

จากความแตกต่างของผู้เล่นในอุตสาหกรรมและคู่สัญญาดังกล่าวข้างต้น จึงนำไปสู่ข้อสรุปในประเด็นต่างๆที่ต่างกัน รวมทั้ง “ช่องว่างการดำเนินงาน” และ “ความมั่นคงทางรายได้ของเกษตรกร” โดยสามารถสรุปความแตกต่างระหว่างเกษตรกรรายย่อย/ใหญ่ และบริษัทรายย่อย/ใหญ่ในประเด็นต่างๆได้ ดังนี้

ตารางที่ 5.1 เปรียบเทียบความแตกต่างระหว่างเกษตรกรรายย่อย/ใหญ่และบริษัทรายย่อย/ใหญ่

	เกษตรกรรายย่อย	เกษตรกรรายใหญ่*	บริษัทรายย่อย	บริษัทใหญ่
เงินทุน	ต่ำ	สูง	ต่ำ	สูง
ความรู้ความชำนาญ	ต่ำ	สูง	ต่ำ	สูง
ความก้าวหน้าทางเทคโนโลยี	ต่ำ	สูง	ต่ำ	สูง
การประหยัดต่อขนาด	ไม่ได้ประโยชน์	ได้ประโยชน์	ไม่ได้ประโยชน์	ได้ประโยชน์
ความเสี่ยง	สูง	ต่ำ	สูง	ต่ำ
การควบคุมคุณภาพ	ไม่เข้มงวด	ตามมาตรฐานสากล	ไม่เข้มงวด	ตามมาตรฐานสากล
การเผยแพร่/ได้รับข้อมูลข่าวสาร	น้อย	มาก	น้อย	มาก
การถ่ายทอด/ได้รับความรู้	น้อย	มาก	น้อย	มาก
เงื่อนไขสัญญา	เสียเปรียบ	เสียเปรียบ	ได้เปรียบ	ได้เปรียบ
ปัญหาและอุปสรรค	มาก	น้อย	มาก	น้อย

\* เกษตรกรรายใหญ่ ในที่นี้ได้รวมเกษตรกรรายใหญ่และกลางเข้าด้วยกันและเรียกว่าเป็นรายใหญ่ เนื่องจากเกษตรกรทั้งสองกลุ่มมีผลการศึกษาค้นคว้าคล้ายกันและไปในทิศทางเดียวกัน

จากตารางที่ 5.1 เมื่อเปรียบเทียบความแตกต่างระหว่างเกษตรกรรายย่อย/ใหญ่และบริษัทรายย่อย/ใหญ่ในประเด็นสำคัญ พบว่าเกษตรกรรายใหญ่และบริษัทใหญ่มักร่วมเกษตรกรพันธะสัญญากัน โดยต่างมีความต้องการที่สอดคล้องกัน และจากการที่ทั้งสองฝ่ายมีเงินทุนสูงเพียงพอที่จะลงทุน ทำให้สามารถนำเทคโนโลยีการผลิตที่ทันสมัยมาใช้ในกระบวนการผลิตและการควบคุมคุณภาพได้ดีตามมาตรฐานสากล ในขณะที่บริษัทใหญ่ก็สามารถถ่ายทอดความรู้และเทคโนโลยีได้ดี ส่งผลให้ได้รับผลผลิตที่มีคุณภาพดีตามที่ต้องการ และมีความเสี่ยงต่ำจากความสูญเสียในกระบวนการผลิตและความไม่ซื่อสัตย์ของคู่สัญญา เพราะมีการคัดเลือกคู่สัญญาอย่างเข้มงวด นอกจากนี้เนื่องจากเป็นการผลิตขนาดใหญ่ทำให้เกษตรกรรายใหญ่และบริษัทใหญ่ต่างได้รับประโยชน์จากการประหยัดต่อขนาด ทำให้มีต้นทุนเฉลี่ยต่อหน่วยต่ำลง ซึ่งเป็นข้อได้เปรียบอีกประการหนึ่งของการผลิตขนาดใหญ่

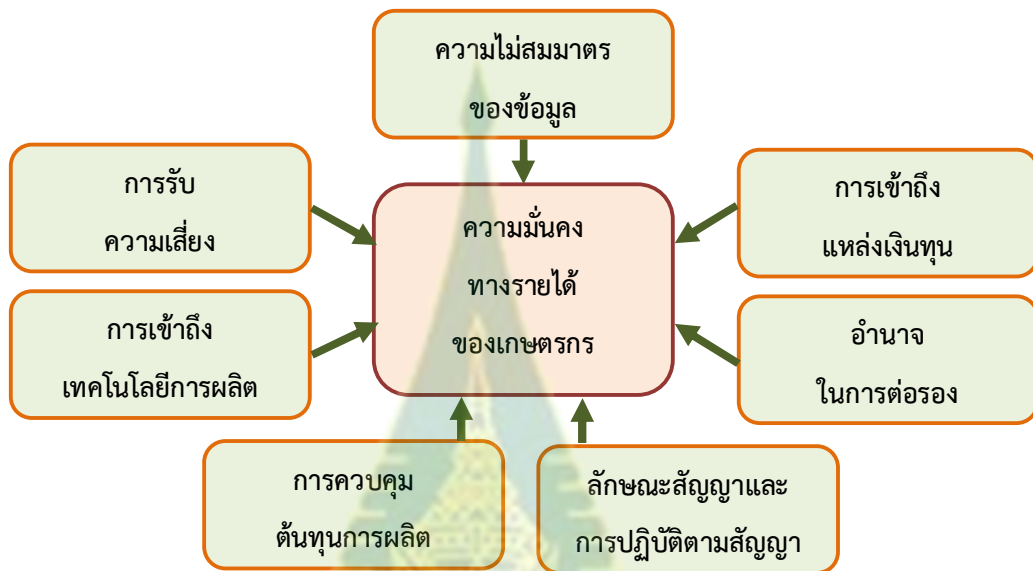
ส่วนเกษตรกรรายย่อยและบริษัทเล็กก็มักจะเป็นคู่สัญญากัน โดยทั้งคู่ต่างมีข้อจำกัดในเรื่องเงินทุน เนื่องจากมีเงินลงทุนต่ำทำให้มีโอกาสน้อยที่จะนำเทคโนโลยีสมัยใหม่มาใช้ในกระบวนการผลิต การผลิตจึงยังต้องอาศัยแรงงานคนจำนวนมากกว่าในการดูแลฟาร์ม และส่วนใหญ่เป็นการผลิตขนาดเล็กไม่ได้รับประโยชน์จากการประหยัดต่อขนาด ดังนั้นฟาร์มขนาดเล็กจึงมักมีต้นทุนการผลิตสูงกว่าฟาร์มขนาดใหญ่ ส่วนการถ่ายทอดความรู้และเทคโนโลยีของบริษัทเล็กก็มีข้อจำกัดเช่นกัน ในลักษณะที่บริษัทเล็กต้องการควบคุมค่าใช้จ่ายมิให้สูงเกินไป ประกอบกับเทคโนโลยีที่ทันสมัยก็ค่อนข้างจะเป็นแบบดั้งเดิม เกษตรกรรายย่อยจึงมีข้อได้เปรียบจากส่วนนี้มากนัก ในขณะที่เดียวกันทั้งเกษตรกรรายย่อยและบริษัทเล็กต่างก็เผชิญกับความเสี่ยงจากความสูญเสียในกระบวนการผลิตและความไม่ซื่อสัตย์ของคู่สัญญาสูง เพราะเทคโนโลยีการผลิตและการควบคุมคุณภาพไม่ได้มาตรฐานในหลายกรณี เช่น ความไม่เข้มงวดเรื่องการเข้าออกฟาร์ม การควบคุมอุณหภูมิได้ไม่ดีทำให้สัตว์ป่วยและมีอัตราแลกเนื้อต่ำ เป็นต้น นอกจากนี้ในเรื่องความซื่อสัตย์ของคู่สัญญาก็เป็นอีกปัจจัยหนึ่งที่ทำให้ความเสี่ยงสูงขึ้น จากข้อมูลภาคสนามพบว่า เกษตรกรรายย่อยมีพฤติกรรมในเรื่องความซื่อสัตย์ต่ำกว่าเกษตรกรรายใหญ่ โดยมีกรณีของการขโมยอาหารสัตว์ และนำผลผลิตไปจำหน่ายสูงกว่า ซึ่งเป็นความเสี่ยงที่บริษัทเล็กต้องเผชิญสำหรับในส่วนของเกษตรกรพบว่า เกษตรกรจำนวนหนึ่งก็ต้องเผชิญกับความไม่ตรงไปตรงมาของบริษัทเล็กเช่นกัน โดยบางบริษัทมีการจัดหาปัจจัยการผลิตคุณภาพต่ำให้แก่เกษตรกรเพื่อลดต้นทุนการผลิตใน

ส่วนของตนหรือไม่สามารถควบคุมคุณภาพได้เนื่องจากไม่ได้ผลิตเอง การได้รับปัจจัยการผลิตคุณภาพต่ำ จะส่งผลต่อผลตอบแทนของเกษตรกร เพราะผลตอบแทนส่วนหนึ่งจะขึ้นกับอัตราการสูญเสียจากการเลี้ยง และอัตราการแลกเนื้อ อันเป็นความเสี่ยงที่เกษตรกรต้องจ่ายอมรับภาระเองและไม่สามารถต่อรองได้

### 5.8 ปัจจัยที่นำไปสู่ความไม่มั่นคงทางรายได้ของเกษตรกร

จากผลการศึกษาเกษตรกรพันธะสัญญากับความมั่นคงทางรายได้ของเกษตรกรข้างต้น พบว่า “ช่องว่าง” ที่เกิดขึ้นในระบบเกษตรกรพันธะสัญญาและนำไปสู่ความไม่มั่นคงทางรายได้ของเกษตรกรนั้น เกิดจากทั้งปัจจัยที่มาจากทั้งตัวเกษตรกรเองและปัจจัยจากสภาพแวดล้อมภายนอก สำหรับปัจจัยที่มาจากเกษตรกรส่วนใหญ่เกี่ยวข้องกับการปฏิบัติตามสัญญา ซึ่งเชื่อมโยงกับความรู้ความสามารถและคุณธรรมจริยธรรมของเกษตรกร เช่น ความซื่อสัตย์ ความขยันหมั่นเพียร ความรับผิดชอบในงาน เป็นต้น การขาดคุณธรรมในการประกอบอาชีพของเกษตรกรส่วนหนึ่งนำไปสู่การปฏิบัติตามสัญญาที่บกพร่องและเกิดข้อขัดแย้งของคู่สัญญาในที่สุด นอกจากนี้การเกิดข้อขัดแย้งของคู่สัญญายังมาจากการขาดคุณธรรมและจริยธรรมของบริษัทเอกชนด้วยเช่นกัน เพราะในหลายกรณีก็พบว่าเกษตรกรถูกเอารัดเอาเปรียบจากบริษัทเอกชนที่เป็นคู่สัญญา โดยการจัดการปัจจัยการผลิตที่คุณภาพไม่มาตรฐาน ระยะเวลาในการส่งมอบล่าช้า เป็นต้น





ภาพที่ 5.3 ปัจจัยที่นำไปสู่ความไม่มั่นคงทางรายได้ของเกษตรกร

ส่วนปัจจัยแวดล้อมภายนอกที่สำคัญส่วนใหญ่มาจากปัญหาความไม่เท่าเทียมกันในด้านต่างๆ ระหว่างคู่สัญญาที่เป็นเกษตรกรและบริษัทเอกชน เช่น ในเรื่องของความไม่สมมาตรของข้อมูล อำนาจในการต่อรอง การรับความเสี่ยง และลักษณะของสัญญาที่ฝ่ายบริษัทเอกชนเป็นผู้กำหนด เป็นต้น ทำให้เกิดความได้เปรียบเสียเปรียบระหว่างคู่สัญญา และโดยทั่วไปเกษตรกรมักตกอยู่ในฐานะเสียเปรียบมากกว่า รวมทั้งปัจจัยที่ส่งผลต่อความมั่นคงทางรายได้ของเกษตรกรประการสำคัญ คือ ความสามารถในการเข้าถึงทรัพยากรไม่ว่าจะเป็นเงินทุน เทคโนโลยีการผลิตที่มีมาตรฐาน เป็นต้น เกษตรกรจำนวนหนึ่งโดยเฉพาะเกษตรกรรายย่อยจะมีความสามารถในการเข้าถึงทรัพยากรเหล่านี้ต่ำกว่าเกษตรกรรายใหญ่ ปัจจัยเหล่านี้ส่งผลต่อความมั่นคงทางรายได้ของเกษตรกร เพราะเกษตรกรที่ประสบปัญหาจะมีรายได้ไม่มีเสถียรภาพ บางกรณีเกษตรกรมีรายได้ตกต่ำหรือขาดทุนได้ในบางช่วงเวลา